

平成29年度 事業報告書

1. 地域の文化芸術の振興を図る事業（下関市民会館）

事業概要

市民会館を拠点として、財団が行う主催事業により文化芸術を鑑賞することや、文化活動に参加することなどを通じて市民に文化芸術に触れる機会を提供するとともに、文化芸術活動を奨励、推進するため、主催事業以外に共催、後援、広報等により側面から支援するなど、文化芸術の振興に努めました。

（1）主催公演等

市民が文化芸術に触れる機会を提供し、心豊かな生活の向上に寄与するとともに市民の自主的かつ創造的な文化活動を支援・促進するために音楽、古典芸能等様々なジャンルの公演を開催しました。平成29年度は、18事業59公演を開催しました。

ア. 市民への鑑賞の機会の提供

耐震改修工事完成記念セレモニー、アンパンマンミュージカル、杉並児童合唱団下関公演、キエフ・クラシックバレエ公演、第16回市民会館名画劇場、新宿うたごえ喫茶ともしび公演、伊勢正三&イルカコンサート、赤トンボの翼特別演奏会、市川海老蔵特別公演、開館40周年記念展示等24公演を開催しました。

イ. 青少年育成のための文化事業

I. 下関市内の小・中学校でのコンサートおよび演劇等の開催

下関市内の小・中学校22校を対象に、劇団影法師、劇団歌舞人等による演劇、「ノグチ・ジラウド・タンゴプロジェクト」演奏会、古本大志「金管五重奏」等21公演を開催しました。

II. ファミリーコンサートの開催

橋元才平翁記念ファミリーコンサートは今回で20回目の節目を迎え、フランスの世界的ヴァイオリン奏者・ジェラルド・プーレ氏を招聘し、ピアノ奏者・川島余里さん、藤井一興さん、チェロ奏者・丸山泰雄さんとの演奏で、ドビュッシーの楽曲のみで構成した「ドビュッシー三昧」を開催しました。

国内外で活躍されている音楽家の演奏は、これまでファミリーコンサートに出演経験のある市内の青少年の招待者をはじめ、多くの来場者に大変好評を博しました。

ウ. より多くの人々に文化芸術に触れる機会を提供するための地域公演

今年度は、下関市小・中学校音楽祭の豊浦会場（川棚小学校）及び豊北会場（豊北生涯学習センター）では松田まさ子ヴァイオリンコンサート、旧市内小学校の部（市民会館）ではサクソとピアノのコンサート、中学校の部（生涯学習プラザ）ではサクソとコントラバスとピアノのコンサート、豊田・菊川会場（アブニール）では尺八と琴のコンサートを開催しました。その他、貴船園において童謡コンサートを開催しました。また、下関市役所ロビーでは、フレッシュサウンズピアノ演奏会、リチャリーコンサート（ペルー民族音楽）、王丹コンサート（二胡）を開催しました。

(2) 体験活動等

舞台芸術の魅力をより身近なものとするため、体験学習講座を4回開催しました。今年度は、公募により集まった児童園児らを対象に杉並児童合唱団下関公演に出演していただくミュージカルワークショップや、市民会館大ホールでの演奏体験及び音楽コンクールの事前練習としてみんなのオン・ステージ2017【一般の部】、市内の中・高校の演劇部を対象に合同公演に向けて日頃経験することのできない大ホールでの舞台技術を習得し、ホールに興味と理解を深めていただく演劇ワークショップ〈ステージ編〉を開催しました。

(3) 特別文化交流事業

今年度も朝鮮通信使行列再現事業を開催しました。

ア. 朝鮮通信使行列再現

平成29年8月19日（土）釜山市民と下関市民約190名による朝鮮通信使行列再現を実施しました。

馬関まつりの会場に合わせたパレードは、姉妹都市ひろばからカモンワフ、唐戸ドーム、下関市役所、海峡メッセ下関ブルーバール通りを経て海峡ゆめ広場まで行い、まつりににぎわい創出に貢献するとともに、海峡ゆめ広場特設ステージでは親書交換式を行い、多くの市民の方や観光客に400年前の歴史絵巻をアピールすることができました。

イ. 日韓文化交流公演の開催

平成29年8月20日（日）釜山広域市及び下関市の文化団体による文化交流公演を市民会館大ホールで開催しました。釜山広域市側からカンミリ・ハル舞踊団、釜山芸術団、民謡グループ“興”の約40名、また、下関市側から下関平家太鼓保存会勝山会、Studio Raspの約20名が参加して華やかなステージを繰り広げました。

ウ. 朝鮮通信使衣装及びおもてなし料理の展示

日韓文化交流公演に合わせて市民会館大ホールロビーにて、朝鮮通信使行列の衣装及び「下関ご馳走一番」と言われた400年前のおもてなし料理を展示しました。

(4) 施設貸与事業

当財団が主催公演において施設を利用するほかに、市内の小・中学校、高等学校による吹奏楽・管弦楽等の練習や定期演奏会、また、文化協会をはじめとする地域の文化活動団体による発表の場として各施設を貸与することにより、地域における文化芸術の振興に努めました。さらに、これらの文化活動の活性化及び推進のため、財団が各文化活動団体との共催や後援等の方法で側面から支援するとともに、情報発信基地としての役割を果たすため、財団ホームページの充実をはじめ、毎月発行の情報誌「かるちゃあ GUIDE」、市報、新聞、タウン情報誌等により文化団体の活動状況を広く市民に紹介するなど、広報による支援も行いました。

(5) 文化芸術の拠点施設の管理運営事業

市民会館の施設の効率的な運用や利用者及び地域住民の利便等を図る目的で、(4)以外でも施設を貸与するとともに、喫茶及び複数の自動販売機の設置や他団体チケットの取扱い業務を行いました。また、市民会館の安全で円滑な管理運営を行うため、舞台・電気・空調・防災等の諸設備の保守点検や有資格者による月例点検の実施に加

え、館内外環境保全のため、空気環境測定・害虫駆除・庭園樹木の剪定・除草等を実施し万全な維持管理に努めました。さらに、ホワイエについても企画展など貸館以外のスペースとして有効に利用し、文化芸術の振興に努めました。

2. 地域の文化芸術及び生涯学習の振興を図る事業（下関市生涯学習プラザ）

事業概要

生涯学習プラザの各ホールや諸室を活用して、財団が行う主催事業により文化芸術及び生涯学習に触れる機会を提供するとともに、市民自らが行う文化芸術及び生涯学習活動のための場を提供することにより、地域における文化芸術及び生涯学習の振興に努めました。

(1) 主催公演等

生涯学習プラザの「海」・「風」・「宙」のホールにおいて、市民が文化芸術に触れる機会を提供し、心豊かな生活の向上に寄与するとともに市民の自主的かつ創造的な文化活動を支援・促進するために音楽、古典芸能等様々なジャンルの公演を開催しました。平成29年度は、8事業8公演を開催しました。

ア. 市民への鑑賞の機会の提供

ズーラシアンブラス下関公演、TSUKEMEN コンサート、N響メンバーによる室内楽、古武道コンサート、おもしろオペラ塾、東儀秀樹コンサート、文楽への扉を開催しました。

イ. より多くの人々に文化芸術に触れる機会を提供するための音楽等の公演の開催

エントランス等のパブリックスペースを有効活用して、催事等の広報宣伝に努めるとともに、にぎわいの創出事業として海のホールロビーにおいてウクレレ&フラミノーライブ公演を開催し、生涯学習プラザを中心とした交流人口の増加に努めました。

(2) 体験活動等

舞台芸術の魅力をより身近なものとするため、体験学習講座を4回開催しました。今年度は、市内の高校演劇部を対象に、生涯学習プラザの舞台機構、照明設備、音響設備について、財団の舞台技術専門職員による講義と実技指導を交えた演劇ワークショップや、日頃見ることのできない海のホールの舞台裏を公開することにより興味と理解を深めていただくバックステージツアー2017、吹奏楽コンクールの事前練習としてみんなのオン・ステージ2017【学校の部】、海のホールにおいてスタインウェイピアノを気軽に演奏体験できるLet's Play スタインウェイを開催しました。

(3) 生涯学習事業

料理教室、レクリエーション室、大練習室、学習室などを有効活用して、幅広い年齢層の市民を対象に、下関市内外の講師を招聘して各種講座を開催しました。平成29年度は、だしのとり方料理教室、英会話体験教室、デコ巻きずし教室、ガラスアート教室やウクレレ教室等14事業20講座を開催しました。また、生涯学習活動における日頃の学習成果発表及び相互交流と研鑽の場として、生涯学習プラザ・中央図書館全館を使用して第8回ドリームシップ祭りを開催しました。

(4) 施設貸与事業

当財団が主催公演及び生涯学習講座において施設を利用するほかに、市内の小・中学校、高等学校による吹奏楽・管弦楽等の練習や定期演奏会及び文化協会をはじめとする地域の文化活動団体による発表の場として、また、地域の生涯学習団体による学習・発表の場として各ホール・諸室を貸与することにより、地域における文化芸術及び生涯学習の振興に努めました。さらに、これらの活動の活性化及び推進のため、財団が関係諸団体との共催・後援等の方法により側面からも支援を行いました。

(5) 文化芸術及び生涯学習の拠点施設の管理運営事業

生涯学習プラザの施設の効率的な運用や利用者及び地域住民の利便等を図る目的で、(4)以外でも施設を貸与するとともに、喫茶及び複数の自動販売機の設置や他団体チケット取扱い業務を行いました。また、生涯学習プラザの安全で円滑な管理運営を行うため、舞台・電気・空調・防災等の諸設備の保守点検や有資格者による月例点検の実施に加え、中央図書館を含めた館内外環境保全のため、空気環境測定・害虫駆除・植栽保守管理等を実施し万全な維持管理に努めました。

3. ふるさとの文化芸術の普及振興に関する事業（下関市立近代先人顕彰館）

事業概要

近代先人顕彰館は、博物館機能を有する施設として、展示や資料の調査・収集を行うほか、施設の貸与及びふるさと文化事業を実施し、下関が輩出した文学、芸能における先人の功績を顕彰するとともに、地域の文化芸術活動の振興に寄与するため、文化情報の発信に努めました。

(1) 博物館等の展示

映画女優「田中絹代」を核とし、文学・音楽・芸能においてすぐれた業績をおさめた下関とゆかりの深い先人たちの、調査・研究による展示や、データベースの蓄積により、市民に歴史や文化に対する理解を深めていただけるよう努めました。

ア. ふるさと文学館

所蔵品展・特別展を次のとおり開催し、下関にゆかりのある作家とその作品及び下関が描かれている作品の紹介を行いました。

【所蔵品展】

- ・ 春季所蔵品展「田中慎弥」
芥川賞受賞作「共喰い」など受賞以降の作品を中心に構想メモなどを展示
- ・ 夏季所蔵品展「中本たか子」
「南部鉄瓶工」「耐火煉瓦」など代表作品を中心に紹介
- ・ 秋季所蔵品展「船戸与一」
船戸与一誕生経緯や直木賞受賞関連資料を紹介
- ・ 冬季所蔵品展「作家、受賞の時」
各作家の文学賞受賞作、その賞の性質や由来を紹介
- ・ 「これ読んでみちやらん？」
通年（書籍紹介）

【特別展】

- ・「消えやらぬ昭和のともしび」～下関なつかしのマッチラベルコレクション～
- ・「細川俊之生誕77年」
- ・顕彰館開館8周年記念「チルソクの夏」パネル展

イ. 田中絹代記念館

女優田中絹代の1,000点余にもものぼる遺品や、膨大な写真・映画資料等により次の所蔵品展・企画展を開催し、田中絹代の功績を顕彰しました。

【所蔵品展】

季節に沿った遺品を紹介

- ・春季所蔵品展「絹代と先帝祭」
- ・夏季所蔵品展「絹代の琴と三味線」
- ・秋季所蔵品展「絹代の渡米」

【企画展】

田中絹代没後40年記念展「女優 田中絹代と映画監督」総集編

【田中絹代監督コーナー】

日本映画史上に輝いた女優・田中絹代。女優として大成した彼女が、映画監督として残した6本の作品の解説の他、女性監督の草分けとして様々なエピソードを紹介。通年（企画展開催期間を除く）。

(2) 資料の調査及び収集事業

下関ゆかりの人物及び作品等の調査・資料の収集、寄託及び寄贈資料の収集保管、データベースの充実を図るとともに展示紹介を行いました。

(3) ふるさと文化事業

田中絹代と繋がり深い女優や監督作品の映画鑑賞会、蓄音機や童謡のおもしろ塾、「消えやらぬ昭和のともしび」講演会、「リース作り」等の特別講座、音つむぎコンサート等のミニコンサートの開催、唐戸地区キャンドルナイト参加等、市民が文化芸術に触れる機会を提供し、市民の文化活動の活性化に努めました。

(4) 施設貸与事業

地域の文化団体等に文化活動の場として、また、会議や講座等の場として施設を貸与することにより、市民がさまざまな文化に触れ、知識や教養を深めることで地域の文化芸術の振興を図りました。

(5) ふるさとの文化芸術の拠点施設の管理運営事業

近代先人顕彰館館内の温湿度の調整や害虫駆除のための燻蒸を実施し、収蔵品及び展示資料等の保全管理を適切に行いました。さらに、電気・空調・給排水・防災等各設備の保守点検の実施により安全で快適な環境の維持に努めるとともに、文化財保護の観点から機械警備、監視装置によるセキュリティも含め建物の維持管理に努めました。

平成29年度 文化事業実施報告書(下関市民会館)

| 事業名 | 催物名 | 公演回数 | 公演日 | 会場 | 入場料 | 公演種目 | 入場者数 |
|-------------------------------|---|------|------------------------|-------------------|---|--------------|------------------------|
| 主催公演等 ア. 市民への鑑賞の機会の提供 | | | | | | | |
| | 下関市民会館 耐震改修工事完成記念セレモニー | 1回 | 4月1日(土) | 大ホール ロビー | 無料 | クラシック | 350 |
| | 山口フィナンシャルグループ設立10周年記念 坂東玉三郎 下関特別舞踊公演 | 3回 | 4月7日(金) 8日(土)・9日(日) | 大ホール | SS席 15,000円 S1席 12,000円 S2席 9,000円 A席 6,000円 | 伝統芸能 | 延べ 3,268 |
| | THE ALFEE Best Hit Alfee 2017 春フェスタ | 1回 | 5月5日(金) | 大ホール | 7,560円 | ポピュラー | 1,317 |
| | 綾小路きみまろ 笑撃ライブ! | 1回 | 6月3日(土) | 大ホール | S席 5,500円 A席 5,000円 | お笑い | 1,247 |
| | それいけ!アンパンマン ミュージカル 勇気の花に歌おう♪ | 2回 | 7月9日(日) | 大ホール | 2,700円 | 子ども向け | 1回目 1,377 2回目 1,014 |
| | 杉並児童合唱団 下関公演 | 1回 | 8月11日(金・祝) | 大ホール | 1,000円 | 合唱 ミュージカル | 873 |
| | 下関市民会館 開館40周年記念事業 NHKのど自慢 公開生放送 | 中止 | 9月17日(日) | 大ホール | 無料 | 公開番組 | - |
| | 下関市民会館 開館40周年記念事業 キエフ・クラシック・バレエ チャイコフスキー 夢の3大バレエ名場面集 | 1回 | 9月22日(金) | 大ホール | 4,000円 | バレエ | 1,100 |
| | 平成29年度 優秀映画鑑賞推進事業 第16回 市民会館名画劇場 | 6回 | 9月24日(日) 25日(月) | 大ホール | 1日券 500円 | 映画 | 延べ 1,031 |
| | 下関市民会館 開館40周年記念事業 五輪真弓コンサート2017 flower | 1回 | 10月7日(土) | 大ホール | 5,500円 | ポピュラー | 881 |
| | 第70回 懐かしの歌声喫茶 新宿うたごえ喫茶“ともしび”を迎えて | 1回 | 1月14日(日) | 大ホール | 1,000円 | 歌声喫茶 | 914 |
| | 下関市民会館 開館40周年記念事業 伊勢正三&イルカ ～二人の物語～ | 1回 | 1月20日(土) | 大ホール | 5,500円 | ポピュラー | 満席 |
| | 「赤トンボの翼 特別演奏会」 Brilliant Harmony Special Concert | 1回 | 2月4日(日) | 大ホール | 一般 2,000円 高校生以下 1,000円 | 合唱 | 839 |
| | 市川海老蔵 特別公演「源氏物語」 | 2回 | 3月10日(土) | 大ホール | 一等席 12,000円 二等席 9,000円 | 伝統芸能 | 満席 |
| | 水谷千重子 ありがとうコンサートin下関 | 1回 | 3月18日(日) | 大ホール | 5,400円 | お笑い | 満席 |
| | 下関市民会館 開館40周年記念展示 | 1回 | 3月1日(木) ～31日(土) | ホワイエ | 無料 | 展示 | 13,749 |
| 主催公演等 イ. 青少年育成のための文化事業 | | | | | | | |
| | 学校公演…劇団 影法師 「スマー／モチモチの木」 | 2回 | 6月1日(木) | 吉見小 吉母小 蓋井小 | 一部負担あり | 演劇 | 吉見小181 吉母小8 蓋井小6 |
| | 学校公演…あくろぼつと★カンパニー飛天 「西遊記」 | 1回 | 6月2日(金) | 清末小 | 一部負担あり | 演劇 | 498 |
| | 学校公演…劇団 歌舞人 「シンドバッドの冒険」 | 1回 | 6月15日(木) | 向井小 | 一部負担あり | 演劇 | 263 |
| | 学校公演…劇団 歌舞人 「シンドバッドの冒険」 | 1回 | 6月16日(金) | 川中西小 | 一部負担あり | 演劇 | 441 |
| | 学校公演…劇団 民話芸術座 「鬼の小づち」 | 1回 | 6月20日(火) | 生野小 | 一部負担あり | 演劇 | 359 |
| | 学校公演…劇団 民話芸術座 「鬼の小づち」 | 1回 | 6月20日(火) | 玄洋中 | 一部負担あり | 演劇 | 150 |
| | 学校公演…劇団 風の子北海道 「マーレンと雨姫」 | 1回 | 10月4日(水) | 檜崎小 | 一部負担あり | 演劇 | 72 |
| | 学校公演…池田 綾乃 「池田綾乃となかまたち ミニコンサート」 | 1回 | 10月16日(月) | 豊田下小 | 一部負担あり | 音楽 | 63 |
| | 学校公演…劇団 Zing♪Zing 「かぐやの浦島モモタロウ」 | 1回 | 10月22日(日) | 吉見中 | 一部負担あり | 演劇 | 106 |
| | 学校公演…古本 大志 「金管五重奏」 | 1回 | 10月23日(月) | 豊浦小 | 一部負担あり | 音楽 | 922 |
| | 学校公演…ヒロ野口、ペドロ・ジラウド、久保千尋 「ノグチ・ジラウド・タンゴプロジェクト」 | 1回 | 10月26日(木) | 名陵中 | 一部負担あり | 音楽 | 130 |
| | 学校公演…ヒロ野口、ペドロ・ジラウド、久保千尋 「ノグチ・ジラウド・タンゴプロジェクト」 | 1回 | 10月27日(金) | 垢田中 | 一部負担あり | 音楽 | 341 |
| | 学校公演…藤田 卓也 「オペラ講座」 | 1回 | 10月27日(金) | 内日中 | 一部負担あり | 音楽 | 24 |
| | 学校公演…ヒロ野口、ペドロ・ジラウド、久保千尋 「ノグチ・ジラウド・タンゴプロジェクト」 | 1回 | 10月30日(月) | 菊川中 | 一部負担あり | 音楽 | 195 |
| | 学校公演…ヒロ野口、ペドロ・ジラウド、久保千尋 「ノグチ・ジラウド・タンゴプロジェクト」 | 1回 | 10月30日(月) | 安岡中 | 一部負担あり | 音楽 | 322 |
| | 学校公演…アンサンブル・ドゥ・ビエール 「フルートアンサンブル」 | 1回 | 10月30日(月) | 王江小 名池小 | 一部負担あり | 音楽 | 王江小101 名池小179 |
| | 学校公演…劇団 め組 「青い鳥／ヴェニスの人」 | 2回 | 10月31日(火) | 山の田小 | 一部負担あり | 演劇 | 556 |
| | 学校公演…ヒロ野口、ペドロ・ジラウド、久保千尋 「ノグチ・ジラウド・タンゴプロジェクト」 | 1回 | 10月31日(火) | 山の田中 | 一部負担あり | 音楽 | 443 |
| | 学校公演…ヒロ野口、ペドロ・ジラウド、久保千尋 「ノグチ・ジラウド・タンゴプロジェクト」 | 1回 | 10月31日(火) | 文洋中 | 一部負担あり | 音楽 | 171 |
| | 橋元才平翁記念 第20回ファミリーコンサート ジェラルド・ブルーレ ドビュッシー三昧 | 1回 | 3月4日(日) | 大ホール | 大人2,500円 高校生以下1,000円 | クラシック | 934 |

| 事業名 | 催物名 | 公演回数 | 公演日 | 会場 | 入場料 | 公演種目 | 入場者数 |
|--|---|------|---------------------|------------------|------------------------|--------------|-----------|
| 主催公演等 ウ. より多くの人々に芸術文化に触れる機会を提供するための地域公演 | | | | | | | |
| | 地域公演…童謡ミニコンサートin貴船園 | 1回 | 5月26日(金) | 貴船園 | 無料 | 音楽 | 100 |
| | 地域公演…下関市小・中学校音楽祭 豊浦会場(鑑賞教室) 松田まさ子 ヴァイオリンコンサート | 1回 | 6月16日(金) | 川棚小 | 無料 | 音楽 | 260 |
| | 地域公演…下関市小・中学校音楽祭 豊北会場(鑑賞教室) 松田まさ子 ヴァイオリンコンサート | 1回 | 6月23日(金) | 豊北生涯 学習センター | 無料 | 音楽 | 241 |
| | 地域公演…下関市小・中学校音楽祭 旧市内小学校の部(鑑賞教室) サクセスとピアノのコンサート | 4回 | 10月24日(火) 25日(水) | 市民会館 大ホール | 無料 | 音楽 | 3,600 |
| | 地域公演…下関市小・中学校音楽祭 中学校の部(鑑賞教室) サクセスとコントラバスとピアノのコンサート | 2回 | 10月26日(木) 27日(金) | ドリームシップ 海のホール | 無料 | 音楽 | 1,550 |
| | 地域公演…下関市小・中学校音楽祭 豊田・菊川会場(鑑賞教室) 尺八と琴コンサート | 1回 | 10月26日(木) | アブニール 多目的ホール | 無料 | 音楽 | 284 |
| | コンサートin シティホール (ピアノコンサート) | 1回 | 7月21日(金) | 市役所ロビー | 無料 | 音楽 | 150 |
| | コンサートin シティホール (ペルー民族音楽コンサート) | 1回 | 11月1日(水) | 市役所ロビー | 無料 | 音楽 | 150 |
| | コンサートin シティホール (二胡コンサート) | 1回 | 3月13日(火) | 市役所ロビー | 無料 | 音楽 | 140 |
| 体験活動等 | | | | | | | |
| | ミュージカルワークショップ ※杉並児童合唱団公演内において一般の方に参加してもらうもの | 1回 | 8月11日(金・祝) | 大ホール | 無料 | 舞台体験 | 42 |
| | みんなのオン・ステージ2017 響け大ホール! 輝け自分!! 【一般の部】 | 2回 | 11月18日(土) 19日(日) | 大ホール | 参加料500円 | 演奏体験 | 延べ 570 |
| | 演劇ワークショップ(ステージ編) ※演劇連盟の合同公演に向けて当財団が指導するもの | 1回 | 3月26日(月) | 大ホール | 無料 | 舞台体験 | 45 |
| 特別文化交流事業 | | | | | | | |
| | 2017朝鮮通信使行列再現 | 1回 | 8月19日(土) | 馬関まつり会場 | - | 行列再現 | - |
| | 日韓文化交流公演2017 釜山・下関ふれあいステージ | 1回 | 8月20日(日) | 大ホール | 無料 | 交流公演 | 830 |
| 施設貸与事業 | | | | | | | |
| | 2017下関少年少女合唱隊 第39回スプリングチャリティーコンサート | 1回 | 4月15日(土) | 大ホール | 1,000円 | 合唱 ミュージカル | 1,100 |
| | 平成29年度NHK全国学校音楽コンクール課題曲講習会 | 1回 | 5月14日(日) | 大ホール | 無料 | 合唱講習会 | 810 |
| | 第28回下関市民オーケストラ定期演奏会 | 1回 | 5月21日(日) | 大ホール | 一般1,500円 学生500円 | オーケストラ | 890 |
| | 黒田節子バレエスタジオ「第50回定期発表会」 ドン・キホーテ | 1回 | 7月16日(日) | 大ホール | 2,000円 | バレエ | 1,065 |
| | スタジオ創立30周年記念公演 FALL IN DANCE 19th | 1回 | 10月1日(日) | 大ホール | S席 4,000円 A席 3,000円 | 創作ダンス | 1,400 |
| | ブリヂストン吹奏楽団久留米 「下関チャリティーコンサート2017」 | 1回 | 10月5日(木) | 大ホール | 500円 | 吹奏楽 | 1,439 |
| | 関巻番 アマチュアミュージックコンテスト 2018 | 1回 | 2月25日(日) | 中ホール | 500円 | 軽音楽 コンテスト | 180 |
| | 第23回下関地区高等学校演劇連盟 合同公演 | 1回 | 3月27日(火) | 大ホール | 無料 | 演劇 | 350 |
| | 懐かしの歌声喫茶 第68回・69回・71回 | 3回 | 6月20日(火) | 中ホール | 800円 | 歌声喫茶 | 380 |
| 9月19日(火) | | | 中ホール | 800円 | 380 | | |
| 3月13日(火) | | | 中ホール | 800円 | 343 | | |

平成29年度 文化事業実施報告書(下関市生涯学習プラザ)

| 事業名 | 催物名 | 公演回数 | 公演日 | 会場 | 入場料 | 公演種目 | 入場者数 |
|---|---|------|---------------------------------|------------------|--------------------------|---------------|----------|
| 主催公演等 ア. 市民への鑑賞の機会の提供 | | | | | | | |
| | ズーランアンブラスとなかまたちの音楽の絵本 プリンテ 下関公演 | 1回 | 4月8日(土) | 海のホール | 3,000円 | クラシック | 597 |
| | TSUKEMEN LIVE 2017 ～RECHARGE～ | 1回 | 7月1日(土) | 海のホール | 4,800円 | クラシック | 495 |
| | 平成29年度「地域住民のためのコンサート」 NHK交響楽団メンバーとなかまたちによる至高のハーモニー ～室内楽名曲コンサート～ | 1回 | 8月1日(火) | 海のホール | 一般 1,000円 高校生以下 500円 | クラシック | 708 |
| | KOBUDO-古武道-10th Anniversaryコンサート「十年祭」 | 1回 | 10月15日(日) | 海のホール | 4,500円 | クラシック 伝統芸能 | 518 |
| | おもしろオペラ塾へ行け、わが想いよ～ | 1回 | 11月24日(金) | 海のホール | 1,500円 | オペラ | 528 |
| | 東儀秀樹 コンサート | 1回 | 12月10日(日) | 海のホール | 2,500円 | 伝統芸能 | 704 |
| | 文楽への扉in下関 | 1回 | 1月28日(日) | 海のホール | 無料 | 伝統芸能 | 358 |
| 主催公演等 イ. より多くの人々に文化芸術に触れる機会を提供するための音楽等の公演の開催 | | | | | | | |
| | にぎわいの創出事業…バレンタインプレゼント 2月に贈るウクレレ&フラミニライヴ | 1回 | 2月12日(月・祝) | 海のホールロビー | 無料 | 音楽 | 180 |
| 体験活動等 | | | | | | | |
| | 演劇ワークショップ ※8月の地区予選会に向けて当財団が指導するもの | 1回 | 7月27日(木) | 海のホール | 無料 | 舞台体験 | 120 |
| | 海のホール バックステージツアー2017 | 1回 | 8月3日(木) | 海のホール | 無料 | 舞台体験 | 18 |
| | みんなのオン・ステージ2017 響け大ホール！輝け自分！！ 【学校の部】 | 1回 | 12月16日(土) | 海のホール | 参加料500円 | 演奏体験 | 96 |
| | Let's Play スタインウェイ | 1回 | 2月18日(日) | 海のホール | 参加料 2,000円 (1区分) | 演奏体験 | 76 |
| 生涯学習事業 | | | | | | | |
| | あら簡単！だしのとり方 料理教室 | 1回 | 5月27日(土) | 料理教室 | 受講料 500円 材料費 800円 | 料理 | 30 |
| | 英会話体験教室 | 1回 | 6月7日(水) | 学習室1 | 受講料 500円 材料費 100円 | 語学 | 17 |
| | 電気オープンでお手軽手ごねピザづくり！ | 1回 | 6月25日(日) | 料理教室 | 受講料 500円 材料費 1,000円 | 料理 | 36 |
| | 七夕のデコ巻きずし教室 | 1回 | 7月2日(日) | 料理教室 | 受講料 500円 材料費 1,000円 | 料理 | 30 |
| | ガラスアートで「フォトフレーム」づくり教室 | 1回 | 7月22日(土) | 学習室3 | 受講料 500円 材料費 1,000円 | 手工芸 | 29 |
| | トールペイント教室 お花のペン立てをつくろう！ | 1回 | 8月1日(火) | 学習室3 | 受講料 500円 材料費 700円 | 手工芸 | 16 |
| | リボンレイ教室 おしゃれストラップづくり | 1回 | 8月27日(日) | 学習室 | 受講料 500円 材料費 800円 | 手工芸 | 16 |
| | 手作りお弁当教室 | 1回 | 9月30日(土) | 料理教室 | 受講料 500円 材料費 800円 | 料理 | 27 |
| | 初めてのウクレレ教室 | 2回 | 10月1日(日) 10月8日(日) | レクリエーション室1 | 受講料 各回500円 材料費 各回100円 | 音楽 | 110 |
| | みんなでコーヒーを楽しもう | 3回 | 10月1日(日) 11月25日 (土) 12月3日(日) | ①学習室 ②③料理教室 | 受講料 各回500円 材料費 ②③500円 | 料理 | 66 |
| | 羊毛フェルトで柴犬を作ろう (ミニフレーム付) | 2回 | 11月23日(木・祝) | 学習室3 | 受講料 500円 材料費 400円 | 手工芸 | 31 |
| | ペーパーナプキンでナチュラルリースを作ろう | 1回 | 12月17日(日) | 工作工芸室 | 受講料 500円 材料費 800円 | 手工芸 | 10 |
| | エプロンを作りながら裁縫の基礎を学ぼう | 1回 | 2月25日(日) | 学習室3 | 受講料 500円 材料費 1,000円 | 手工芸 | 24 |
| | はじめてのヨガ教室 | 3回 | 3月9日(金) 3月16日 (金) 3月23日(金) | 大練習室 | 受講料 各回500円 | 運動 | 47 |
| | 第8回 ドリームシップ祭り | 1回 | 10月21日(土) 10月22日(日) | 全館 | 無料 | 活動発表 | 延べ12,377 |
| 施設貸与事業 | | | | | | | |
| | 第21回 フレッシュサウンズボピュラーピアノコンサート | 1回 | 7月17日(月・祝) | ドリームシップ 海のホール | 無料 | ピアノ コンクール | 487 |
| | 下関ウインドアンサンブル 第44回定期演奏会 | 1回 | 8月12日(土) | ドリームシップ 海のホール | 1,000円 | 吹奏楽 | 340 |
| | 朝鮮通信使 ユネスコ「世界の記憶」登録へ | 1回 | 11月22日(水) | ドリームシップ 海のホール | 無料 | 講演 | 255 |

平成29年度 文化事業実施報告書(下関市立近代先人顕彰館)

| 事業名 | 催 事 名 | 開催期間及び実施回数等 | 場所 | 入場者数 |
|-----------------|--|---------------|--------------------|-------|
| 博物館等の展示 | | | | |
| | 展示「春季所蔵品展」田中慎弥 | 4月4日～7月2日 | ふるさと文学館 | 2,324 |
| | 展示「夏季所蔵品展」中本たか子 | 7月4日～10月1日 | ふるさと文学館 | 2,658 |
| | 展示「秋季所蔵品展」船戸与一 | 10月3日～12月27日 | ふるさと文学館 | 3,055 |
| | 展示「冬季所蔵品展」作家、受賞の時 | 1月5日～3月31日 | ふるさと文学館 | 2,618 |
| | 展示「春季所蔵品展」絹代と先帝祭 | 4月1日～6月4日 | 田中絹代記念館 | 1,164 |
| | 展示「夏季所蔵品展」絹代の琴と三味線 | 6月6日～9月3日 | 田中絹代記念館 | 1,497 |
| | 展示「秋季所蔵品展」絹代の渡米 | 9月5日～11月26日 | 田中絹代記念館 | 1,361 |
| | 特別展「消えやらぬ昭和のともしび」 ～下関なつかしのマッチラベルコレクション～ | 10月31日～11月12日 | エントランス | 633 |
| | 企画展示「田中絹代没後40年①～⑤総集編」 | 11月28日～3月4日 | 田中絹代記念館 | 1,050 |
| | 特別展「俳優・細川俊之生誕77年」 | 12月5日～1月28日 | エントランス | 1,403 |
| | 顕彰館開館8周年記念「チルソクの夏」パネル展示 | 2月6日～2月18日 | エントランス | 573 |
| ふるさと文化事業 | | | | |
| | 田中絹代ぶんか館 名画劇場 | 毎月1回(12回) | ミニホール | 1,032 |
| | 田中絹代ぶんか館 おもしろ塾(童謡編) | 隔月1回(6回) | ミニホール | 324 |
| | 田中絹代ぶんか館 おもしろ塾(蓄音機編) | 隔月1回(6回) | ミニホール | 115 |
| | 夏休み特別講座 | 7月・8月(3回) | ミニホール | 115 |
| | ギャラリートーク | 8月・9月・12月(4回) | ふるさと文学館 田中絹代記念館 | 103 |
| | 特別展「消えやらぬ昭和のともしび」講演会 | 11月3日 | ミニホール | 34 |
| | 顕彰館 友の会の集い | 11月11日 | ミニホール | 18 |
| | 田中絹代生誕記念上映会 | 11月12日 | ミニホール | 72 |
| | キャンドルナイト | 11月18日・19日 | エントランス ミニホール・中庭 | 623 |
| | 特別講座「クリスマスリース作り教室」 | 12月2日 | ミニホール | 33 |
| | 田中絹代没後40年記念上映会 | 12月17日 | ミニホール | 83 |
| | クリスマスミニコンサート | 12月22日 | ミニホール | 72 |
| | 細川俊之生誕記念上映会 | 1月14日 | ミニホール | 115 |
| | 木暮実千代生誕記念上映会 | 1月21日 | ミニホール | 98 |
| | 顕彰館開館8周年記念「チルソクの夏」上映会 | 2月18日 | ミニホール | 134 |
| | 日本遺産認定記念 音つむぎコンサート | 3月25日 | エントランス | 101 |

※入場者数については、開催期間中の人数とする。

4. 機構

(1) 理事会・評議員会開催状況

第1回理事会

開催年月日 平成29年5月10日（水曜日）
開催場所 下関市民会館 第2会議室
決議事項 ①平成28年度 事業報告及び決算報告について
②公益財団法人下関市文化振興財団の理事及び監事の次期候補者の決定について
③定時評議員会の招集の決定について

第1回評議員会

開催年月日 平成29年5月29日（月曜日）
開催場所 下関市民会館 第2会議室
決議事項 ①平成28年度 事業報告及び決算報告について
②公益財団法人下関市文化振興財団の役員及び評議員の選任について

第2回理事会

開催年月日 平成29年5月29日（月曜日）
開催場所 下関市民会館 第2会議室
決議事項 ①公益財団法人下関市文化振興財団の代表理事及び業務執行理事の選任について

第3回理事会

開催年月日 平成29年10月2日（月曜日）
開催場所 書面による決議
決議事項 ①育児・介護休業等に関する規程の一部改正について
②評議員会の開催の決定について（書面による決議）

第2回評議員会

開催年月日 平成29年10月12日（木曜日）
開催場所 書面による決議
決議事項 ①育児・介護休業等に関する規程の一部改正について

第4回理事会

開催年月日 平成30年2月15日（木曜日）
開催場所 下関市民会館 第2会議室
決議事項 ①平成30年度 事業計画及び予算について
②平成30年度 資金調達及び設備投資の見込みについて
③評議員会の招集の決定について

第3回評議員会

開催年月日 平成30年2月26日（月曜日）
開催場所 下関市民会館 第2会議室
決議事項 ①平成30年度 事業計画及び予算について
②平成30年度 資金調達及び設備投資の見込みについて

(2) 役員名簿

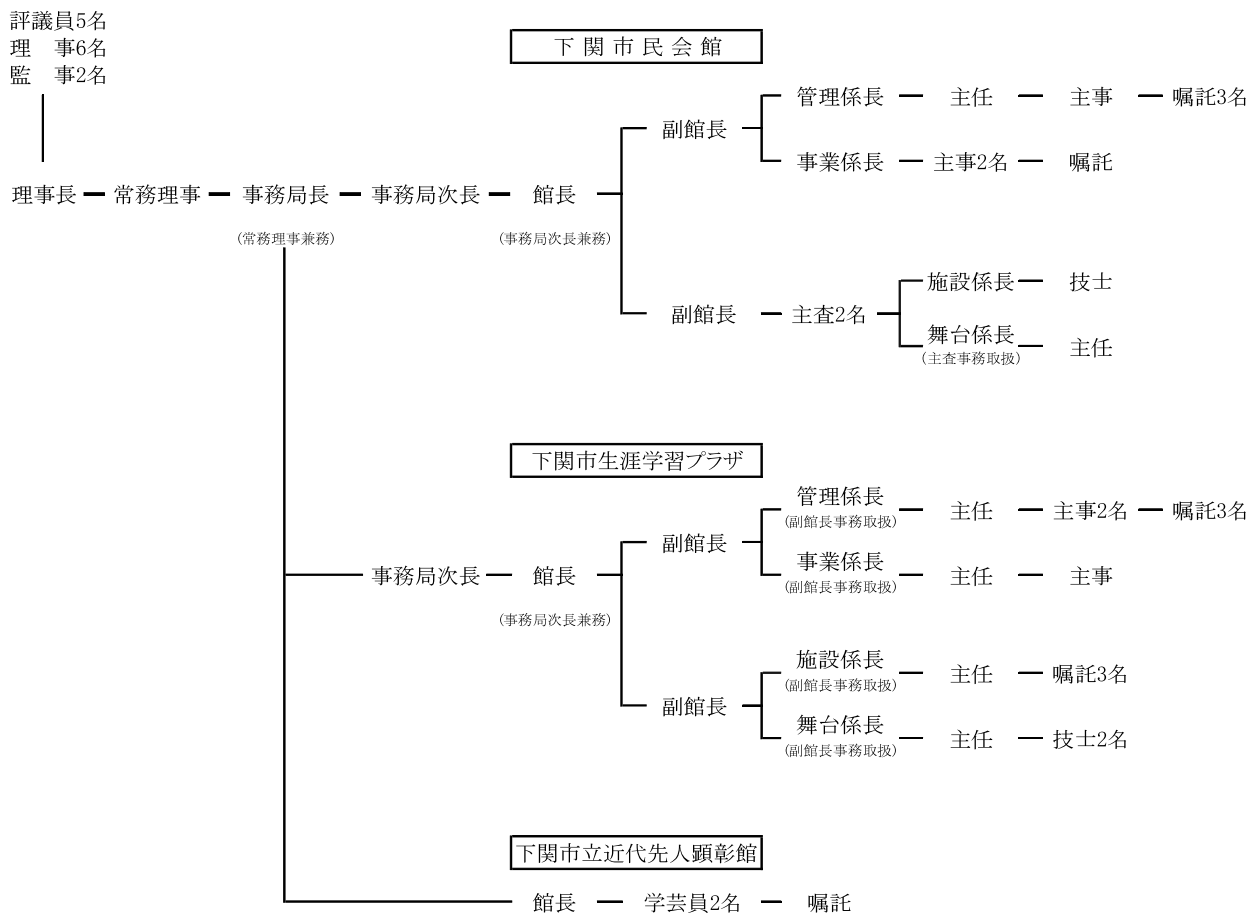
役員一覧表 (平成30年3月31日現在)

| 役員名 | 氏名 |
|-----|--------|
| 理事長 | 上田 拓 嗣 |
| 理事 | 波佐間 清 |
| 同 | 櫻木 晋 一 |
| 同 | 中村 光 男 |
| 同 | 富永 洋 一 |
| 同 | 佐伯 和 也 |
| 監事 | 河井 義 正 |
| 同 | 木村 貴志子 |

評議員一覧表 (平成30年3月31日現在)

| 役員名 | 氏名 |
|-----|---------|
| 評議員 | 和 仁 皓 明 |
| 同 | 野 村 忠 司 |
| 同 | 山 本 徹 |
| 同 | 三 木 潤 一 |
| 同 | 赤 堀 方 哉 |

(3) 組織図 (平成30年3月31日現在)



5. 文化施設の運営事業概要

(1) 施設使用許可業務

a, 利用件数調べ

〔件〕

| 市民会館 | 大ホール | 中ホール | 展示室 | 会議室 | 合計 |
|-----------|------|------|-----|-----|-----|
| 28年度 (A) | — | — | — | — | — |
| 29年度 (B) | 94 | 87 | 41 | 256 | 478 |
| (B)／(A) % | — | — | — | — | — |

※28年度は耐震改修工事に伴う休館により実績がないため、対比は算出せず。

| 生涯学習プラザ | 大ホール | 小ホール | 多目的ホール | 諸室 | 合計 |
|-----------|--------|---------|---------|---------|---------|
| 28年度 (A) | 242 | 186 | 364 | 4,896 | 5,688 |
| 29年度 (B) | 170 | 187 | 367 | 5,007 | 5,731 |
| (B)／(A) % | 70.25% | 100.54% | 100.82% | 102.27% | 100.76% |

| 近代先人顕彰館 | ミニホール | | | | 合計 |
|-----------|---------|--|--|--|---------|
| 28年度 (A) | 89 | | | | 89 |
| 29年度 (B) | 104 | | | | 104 |
| (B)／(A) % | 116.85% | | | | 116.85% |

b, 利用人員調べ

〔人〕

| 市民会館 | 大ホール | 中ホール | 展示室 | 会議室 | 合計 |
|-----------|---------|--------|--------|-------|---------|
| 28年度 (A) | — | — | — | — | — |
| 29年度 (B) | 115,093 | 21,572 | 14,559 | 3,294 | 154,518 |
| (B)／(A) % | — | — | — | — | — |

※28年度は耐震改修工事に伴う休館により実績がないため、対比は算出せず。

| 生涯学習プラザ | 大ホール | 小ホール | 多目的ホール | 諸室 | 合計 |
|-----------|---------|--------|--------|--------|---------|
| 28年度 (A) | 104,117 | 20,404 | 21,381 | 56,444 | 202,346 |
| 29年度 (B) | 68,072 | 20,248 | 20,542 | 54,164 | 163,026 |
| (B)／(A) % | 65.38% | 99.24% | 96.08% | 95.96% | 80.57% |

| 近代先人顕彰館 | ミニホール | 田中絹代記念館 | 田中絹代ぶんか館 | | |
|-----------|--------|---------|----------|--|--|
| 28年度 (A) | 3,507 | 4,454 | 9,502 | | |
| 29年度 (B) | 3,366 | 5,039 | 10,722 | | |
| (B)／(A) % | 95.98% | 113.13% | 112.84% | | |

(2) 施設使用料徴収業務

a, 使用料収入額調べ

〔円〕

| 市民会館 | 大ホール使用料 | 中ホール使用料 | 展示室使用料 | | | 合計 |
|-----------|------------|-----------|-----------|--|--|------------|
| 28年度 (A) | 895,035 | 100,957 | 8,080 | | | 1,004,072 |
| 29年度 (B) | 11,188,260 | 1,906,085 | 1,244,328 | | | 29,165,533 |
| (B)／(A) % | — | — | — | | | — |

※28年度使用料収入額は、29年度使用料前納分に係る収入額のため、対比は算出せず。

| 生涯学習プラザ | 大ホール使用料 | 小ホール使用料 | 多目的ホール使用料 | 諸室使用料 | 付属設備使用料 | 合計 |
|-----------|-----------|-----------|-----------|------------|------------|------------|
| 28年度 (A) | 8,307,803 | 1,647,087 | 1,327,923 | 10,704,141 | 22,440,767 | 44,427,721 |
| 29年度 (B) | 7,093,982 | 1,896,486 | 1,548,673 | 11,422,326 | 18,646,066 | 40,607,533 |
| (B)／(A) % | 85.39% | 115.14% | 116.62% | 106.71% | 83.09% | 91.40% |

| 近代先人顕彰館 | ミニホール使用料 | 田中絹代記念館観覧料 | | | | 合計 |
|-----------|----------|------------|--|--|--|---------|
| 28年度 (A) | 17,390 | 122,940 | | | | 140,330 |
| 29年度 (B) | 28,470 | 141,680 | | | | 170,150 |
| (B)／(A) % | 163.71% | 115.24% | | | | 121.25% |

b, 減免日数調べ(芸術祭、文化事業を含む。)

[日]

| 市民会館 | 100% | | 50% | | 準備・リハーサル | | 学校・団体 | | | | 計 | |
|-----------|---------|---------|---------|---------|----------|---------|---------|---------|---------|---------|---------|---------|
| | | | | | 30% | | 30% | | 20% | | | |
| | 28年度(A) | 29年度(B) | 28年度(A) | 29年度(B) | 28年度(A) | 29年度(B) | 28年度(A) | 29年度(B) | 28年度(A) | 29年度(B) | 28年度(A) | 29年度(B) |
| 大ホール | — | 79 | — | 8 | — | 24 | — | 14 | — | 0 | — | 125 |
| (B)／(A) % | — | — | — | — | — | — | — | — | — | — | — | — |
| 中ホール | — | 34 | — | 8 | — | 15 | — | 14 | — | 1 | — | 72 |
| (B)／(A) % | — | — | — | — | — | — | — | — | — | — | — | — |
| 展示室 | — | 31 | — | 7 | — | 16 | — | 26 | — | 0 | — | 80 |
| (B)／(A) % | — | — | — | — | — | — | — | — | — | — | — | — |
| 合計 | — | 144 | — | 23 | — | 55 | — | 54 | — | 1 | — | 277 |
| (B)／(A) % | — | — | — | — | — | — | — | — | — | — | — | — |

※28年度は耐震改修工事に伴う休館により実績がないため、対比は算出せず。

| 生涯学習プラザ | 100% | | 50% | | 準備・リハーサル | | 学校・団体 | | 計 | |
|-----------|---------|---------|---------|---------|----------|---------|---------|---------|---------|---------|
| | | | | | 30% | | 30% | | | |
| | 28年度(A) | 29年度(B) | 28年度(A) | 29年度(B) | 28年度(A) | 29年度(B) | 28年度(A) | 29年度(B) | 28年度(A) | 29年度(B) |
| 大ホール | 97 | 51 | 4 | 9 | 6 | 6 | 108 | 96 | 215 | 162 |
| (B)／(A) % | 52.58% | — | 225.00% | — | 100.00% | — | 88.89% | — | 75.35% | — |
| 小ホール | 39 | 30 | 1 | 6 | 4 | 6 | 87 | 95 | 131 | 137 |
| (B)／(A) % | 76.92% | — | 600.00% | — | 150.00% | — | 109.20% | — | 104.58% | — |
| 多目的ホール | 114 | 87 | 5 | 8 | 6 | 3 | 136 | 124 | 261 | 222 |
| (B)／(A) % | 76.32% | — | 160.00% | — | 50.00% | — | 91.18% | — | 85.06% | — |
| 諸室 | 852 | 649 | 11 | 108 | 0 | 0 | 705 | 678 | 1,568 | 1,435 |
| (B)／(A) % | 76.17% | — | 981.82% | — | 0.00% | — | 96.17% | — | 91.52% | — |
| 合計 | 1,102 | 817 | 21 | 131 | 16 | 15 | 1,036 | 993 | 2,175 | 1,956 |
| (B)／(A) % | 74.14% | — | 623.81% | — | 93.75% | — | 95.85% | — | 89.93% | — |

| 近代先人顕彰館 | 100% | | 計 | |
|-----------|---------|---------|---------|---------|
| | | | | |
| | 28年度(A) | 29年度(B) | 28年度(A) | 29年度(B) |
| ミニホール | 78 | 64 | 78 | 64 |
| (B)／(A) % | 82.05% | — | 82.05% | — |

c, 減免額調べ

[円]

| 市民会館 | 大ホール | 中ホール | 展示室 | | 付属設備 | 合計 |
|-----------|------------|-----------|---------|--|-----------|------------|
| 28年度(A) | 123,663 | 4,953 | 0 | | 0 | 128,616 |
| 29年度(B) | 19,945,442 | 1,314,868 | 576,764 | | 7,174,120 | 29,011,194 |
| (B)／(A) % | — | — | — | | — | — |

※28年度減免額は、29年度使用料前納分に係る減免額のため、対比は算出せず。

| 生涯学習プラザ | 大ホール | 小ホール | 多目的ホール | 諸室 | 付属設備 | 合計 |
|-----------|------------|---------|---------|-----------|-----------|------------|
| 28年度(A) | 10,687,842 | 810,441 | 903,715 | 4,082,317 | 6,099,373 | 22,583,688 |
| 29年度(B) | 6,470,391 | 706,666 | 710,817 | 3,128,366 | 4,089,754 | 15,105,994 |
| (B)／(A) % | 60.54% | 87.20% | 78.65% | 76.63% | 67.05% | 66.89% |

| 近代先人顕彰館 | ミニホール | | 合計 |
|-----------|--------|--|--------|
| 28年度(A) | 63,240 | | 63,240 |
| 29年度(B) | 45,110 | | 45,110 |
| (B)／(A) % | 71.33% | | 71.33% |

(3)施設利用状況

平成29年度 下関市民会館 利用状況

件数:[件]、使用日数:[日]、使用率:[%](使用日数/開館日数)、利用人員:[人]

利用台数:[台]

| 月 | 大ホール | | | | 中ホール | | | | 展示室 | | | | 会議室(2室) | | | | 合計 | | | |
|-----|------|------|----|-------|---------|------|----|-------|--------|------|----|-------|---------|------|-----|-------|-------|-----|---------|-------|
| | 開館日数 | 使用日数 | 件数 | 使用率 | 利用人員 | 使用日数 | 件数 | 使用率 | 利用人員 | 使用日数 | 件数 | 使用率 | 利用人員 | 使用日数 | 件数 | 使用率 | 利用人員 | 件数 | 利用人員 | 利用台数 |
| 4月 | 30 | 17 | 9 | 56.7% | 14,126 | 11 | 8 | 36.7% | 1,666 | 1 | 1 | 3.3% | 60 | 10 | 16 | 33.3% | 175 | 34 | 16,027 | 713 |
| 5月 | 31 | 8 | 5 | 25.8% | 6,647 | 9 | 7 | 29.0% | 1,910 | 4 | 2 | 12.9% | 245 | 11 | 17 | 35.5% | 325 | 31 | 9,127 | 515 |
| 6月 | 30 | 9 | 8 | 30.0% | 8,436 | 10 | 7 | 33.3% | 2,145 | 4 | 1 | 13.3% | 443 | 7 | 12 | 23.3% | 261 | 28 | 11,285 | 514 |
| 7月 | 31 | 19 | 16 | 61.3% | 18,274 | 13 | 13 | 41.9% | 2,500 | 9 | 3 | 29.0% | 1,395 | 12 | 16 | 38.7% | 260 | 48 | 22,429 | 1,028 |
| 8月 | 31 | 13 | 7 | 41.9% | 10,839 | 12 | 4 | 38.7% | 2,600 | 12 | 5 | 38.7% | 2,428 | 16 | 27 | 51.6% | 303 | 43 | 16,170 | 460 |
| 9月 | 29 | 12 | 6 | 41.4% | 6,151 | 11 | 8 | 37.9% | 1,961 | 14 | 4 | 48.3% | 1,170 | 20 | 34 | 69.0% | 263 | 52 | 9,545 | 526 |
| 10月 | 31 | 17 | 12 | 54.8% | 15,405 | 14 | 10 | 45.2% | 2,715 | 20 | 6 | 64.5% | 2,140 | 21 | 33 | 67.7% | 304 | 61 | 20,564 | 1,374 |
| 11月 | 30 | 15 | 9 | 50.0% | 8,756 | 13 | 9 | 43.3% | 1,436 | 13 | 3 | 43.3% | 1,551 | 23 | 33 | 76.7% | 358 | 54 | 12,101 | 736 |
| 12月 | 28 | 13 | 6 | 46.4% | 7,186 | 8 | 5 | 28.6% | 1,453 | 11 | 5 | 39.3% | 1,677 | 12 | 13 | 42.9% | 132 | 29 | 10,448 | 707 |
| 1月 | 28 | 5 | 3 | 17.9% | 4,118 | 5 | 4 | 17.9% | 501 | 9 | 3 | 32.1% | 1,707 | 14 | 18 | 50.0% | 368 | 28 | 6,694 | 424 |
| 2月 | 26 | 5 | 4 | 19.2% | 4,644 | 5 | 3 | 19.2% | 705 | 19 | 5 | 73.1% | 1,200 | 10 | 13 | 38.5% | 180 | 25 | 6,729 | 596 |
| 3月 | 31 | 13 | 9 | 41.9% | 10,511 | 11 | 9 | 35.5% | 1,980 | 8 | 3 | 25.8% | 543 | 15 | 24 | 48.4% | 365 | 45 | 13,399 | 755 |
| 合計 | 356 | 146 | 94 | 41.0% | 115,093 | 122 | 87 | 34.3% | 21,572 | 124 | 41 | 34.8% | 14,559 | 171 | 256 | 48.0% | 3,294 | 478 | 154,518 | 8,348 |

平成29年度 下関市生涯学習プラザ 利用状況

件数:[件]、使用日数:[日]、使用率:[%](使用日数/開館日数)、利用人員:[人]

利用台数:[台]

| 月 | 大ホール | | | | 小ホール | | | | 多目的ホール | | | | 諸室 | | | | 合計 | | | |
|-----|------|------|-----|-------|--------|------|-----|-------|--------|------|-----|-------|--------|------|-------|-----|--------|-------|---------|---------|
| | 開館日数 | 使用日数 | 件数 | 使用率 | 利用人員 | 使用日数 | 件数 | 使用率 | 利用人員 | 使用日数 | 件数 | 使用率 | 利用人員 | 使用日数 | 件数 | 使用率 | 利用人員 | 件数 | 利用人員 | 利用台数 |
| 4月 | 30 | 12 | 13 | 40.0% | 5,100 | 16 | 17 | 53.3% | 1,844 | 19 | 24 | 63.3% | 928 | 30 | 336 | - | 3,322 | 390 | 11,194 | 13,279 |
| 5月 | 31 | 9 | 9 | 29.0% | 2,889 | 7 | 8 | 22.6% | 1,606 | 18 | 24 | 58.1% | 1,009 | 31 | 379 | - | 3,264 | 420 | 8,768 | 13,538 |
| 6月 | 30 | 12 | 12 | 40.0% | 4,436 | 11 | 12 | 36.7% | 1,276 | 21 | 29 | 70.0% | 1,762 | 30 | 405 | - | 5,041 | 458 | 12,515 | 14,002 |
| 7月 | 31 | 16 | 17 | 51.6% | 5,419 | 15 | 18 | 48.4% | 1,527 | 27 | 43 | 87.1% | 1,850 | 31 | 471 | - | 4,490 | 549 | 13,286 | 16,611 |
| 8月 | 31 | 14 | 14 | 45.2% | 4,128 | 15 | 16 | 48.4% | 1,503 | 23 | 36 | 74.2% | 1,553 | 31 | 424 | - | 4,209 | 490 | 11,393 | 17,398 |
| 9月 | 29 | 11 | 12 | 37.9% | 4,375 | 12 | 16 | 41.4% | 991 | 21 | 29 | 72.4% | 1,284 | 29 | 387 | - | 3,664 | 444 | 10,314 | 14,449 |
| 10月 | 31 | 17 | 18 | 54.8% | 10,635 | 15 | 17 | 48.4% | 1,757 | 28 | 38 | 90.3% | 2,027 | 31 | 512 | - | 8,646 | 585 | 23,065 | 15,007 |
| 11月 | 30 | 17 | 18 | 56.7% | 12,717 | 19 | 21 | 63.3% | 4,317 | 25 | 35 | 83.3% | 4,499 | 30 | 539 | - | 6,825 | 613 | 28,358 | 13,158 |
| 12月 | 28 | 13 | 14 | 46.4% | 4,145 | 15 | 22 | 53.6% | 1,302 | 20 | 24 | 71.4% | 1,391 | 28 | 359 | - | 3,252 | 419 | 10,090 | 12,366 |
| 1月 | 28 | 10 | 11 | 35.7% | 5,415 | 8 | 9 | 28.6% | 910 | 19 | 26 | 67.9% | 1,316 | 28 | 381 | - | 3,605 | 427 | 11,246 | 13,420 |
| 2月 | 28 | 16 | 17 | 57.1% | 4,260 | 10 | 11 | 35.7% | 1,153 | 22 | 32 | 78.6% | 1,474 | 27 | 395 | - | 4,498 | 455 | 11,385 | 12,913 |
| 3月 | 31 | 14 | 15 | 45.2% | 4,553 | 17 | 20 | 54.8% | 2,062 | 20 | 27 | 64.5% | 1,449 | 31 | 419 | - | 3,348 | 481 | 11,412 | 14,406 |
| 合計 | 358 | 161 | 170 | 45.0% | 68,072 | 160 | 187 | 44.7% | 20,248 | 263 | 367 | 73.5% | 20,542 | 357 | 5,007 | - | 54,164 | 5,731 | 163,026 | 170,547 |

※諸室については、学習室のほかにも練習室、会議室等もあり、全体的な使用率は算出せず。

平成29年度 下関市立近代先人顕彰館 利用状況

件数:[件]、使用日数:[日]、使用率:[%](使用日数/開館日数)、利用人員:[人]

| 月 | 開館 日数 | ミニホール | | | | 田中絹代 記念館 | 田中絹代 ぶんか館 |
|-----|----------|----------|-----|-------|-------|-------------|--------------|
| | | 使用 日数 | 件数 | 使用率 | 利用人員 | 観覧者数 | 入館者数 |
| 4月 | 26 | 14 | 15 | 53.8% | 298 | 373 | 825 |
| 5月 | 26 | 7 | 7 | 26.9% | 200 | 398 | 732 |
| 6月 | 26 | 8 | 8 | 30.8% | 155 | 420 | 778 |
| 7月 | 26 | 8 | 8 | 30.8% | 276 | 483 | 913 |
| 8月 | 27 | 8 | 8 | 29.6% | 190 | 611 | 931 |
| 9月 | 26 | 5 | 5 | 19.2% | 214 | 421 | 827 |
| 10月 | 26 | 6 | 6 | 23.1% | 157 | 461 | 807 |
| 11月 | 28 | 10 | 10 | 35.7% | 292 | 591 | 1615 |
| 12月 | 23 | 10 | 10 | 43.5% | 379 | 340 | 753 |
| 1月 | 23 | 7 | 7 | 30.4% | 375 | 288 | 829 |
| 2月 | 24 | 14 | 12 | 58.3% | 481 | 312 | 857 |
| 3月 | 27 | 9 | 8 | 33.3% | 349 | 341 | 855 |
| 合計 | 308 | 106 | 104 | 34.4% | 3,366 | 5,039 | 10,722 |

事業報告の附属明細書

平成29年度事業報告においては、一般社団法人及び一般財団法人に関する法律施行規則第34条第3項に規定する附属明細書は、「事業報告の内容を補足する重要な事項」が存在しないため作成しない。