

平成30年度 事業報告書

1. 地域の文化芸術の振興を図る事業（下関市民会館）

事業概要

市民会館を拠点として、財団が行う主催事業により文化芸術を鑑賞することや、文化活動に参加することなどを通じて市民に文化芸術に触れる機会を提供するとともに、文化芸術活動を奨励、推進するため、主催事業以外に共催、後援、広報等により側面から支援するなど、文化芸術の振興に努めました。

(1) 主催公演等

市民が文化芸術に触れる機会を提供し、心豊かな生活の向上に寄与するとともに市民の自主的かつ創造的な文化活動を支援・促進するために音楽、古典芸能等様々なジャンルの公演を開催しました。平成30年度は、16事業57公演を開催しました。

ア. 市民への鑑賞の機会の提供

大黒摩季コンサート、由紀さおり・安田祥子コンサート、NHK のど自慢公開生放送、C&K コンサート、沢田研二コンサート、NHK 交響楽団下関公演、斉藤和義コンサート、第17回市民会館名画劇場、Kiroro コンサート、吉本新喜劇&バラエティショー、しまじろうコンサート等23公演を開催しました。

イ. 青少年育成のための文化事業

I. 下関市内の小・中学校でのコンサート及び演劇等の開催

下関市内の小・中学校19校を対象に、劇団笑う猫、劇団かかし座等による演劇、藤田卓也オペラ教室、THE LEGEND コンサート等22公演を開催しました。

II. ファミリーコンサートの開催

橋元才平翁記念ファミリーコンサートは今回で21回目を迎え、ピアニスト・仲道郁代、祐子姉妹によるピアノ演奏に加えて、下関市立熊野小合唱クラブ、豊浦小合唱クラブの共演によるコンサートを開催しました。

国内外で活躍されている2人が奏でる2台のスタインウェイピアノの音色と、地元の子もたちによる美しい歌声とのコラボレーションは、多くの来場者に大変好評を博しました。

ウ. より多くの人々に文化芸術に触れる機会を提供するための地域公演

下関市小・中学校音楽祭の豊浦会場（川棚小学校）及び豊北会場（豊北生涯学習センター）では川手艶子、貞國泰子マリンバデュオコンサート、豊田・菊川会場（アブニール）では伊東まさ子、藤井亜希子、岸本義輝ピアノ三重奏、旧市内小学校の部（市民会館）では藤澤由一ハンマーダルシマーコンサート、中学校の部（生涯学習プラザ）では藤田卓也オペラコンサートを開催しました。また、下関市役所ロビーでは、フレッシュサウンズピアノ演奏会、勝山小合唱コンサートを開催しました。

(2) 体験活動等

舞台芸術の魅力をより身近なものとするため、体験学習講座を4回開催しました。バックステージツアーや、大ホールでの演奏体験及び音楽コンクールの事前練習としてみんなのオン・ステージ【一般の部】を、また、市内の中・高校の演劇部を対象に、合同公演に向けて日頃経験することのできない大ホールでの舞台技術を習得し、ホールに興味と理解を深めていただく演劇ワークショップ〈ステージ編〉を開催しました。

(3) 特別文化交流事業

朝鮮通信使行列再現事業を開催しました。

ア. 朝鮮通信使行列再現

平成30年8月25日（土）釜山市民と下関市民約190名による朝鮮通信使行列再現を実施しました。

馬関まつりの会場に合わせてのパレードは、姉妹都市ひろばからカモンワープ、唐戸ドーム、下関市役所、海峡メッセ下関ブルーバール通りを経て海峡ゆめ広場まで行い、まつりににぎわい創出に貢献するとともに、海峡ゆめ広場特設ステージでは親書交換式を行い、多くの市民や観光客に400年前の歴史絵巻をアピールすることができました。

イ. 日韓文化交流公演の開催

平成30年8月26日（日）釜山広域市及び下関市の文化団体による文化交流公演を市民会館大ホールで開催しました。釜山広域市側からシンウンジュ舞踊団、釜山芸術団、釜山太極吹打隊の約60名、また、下関市側から馬関奇兵隊、ニッキーズ・ダンスチームの約110名が参加して華やかなステージを繰り広げました。

ウ. 朝鮮通信使衣装及びおもてなし料理の展示

日韓文化交流公演に合わせて市民会館大ホールロビーにて、朝鮮通信使行列の衣装及び「下関ご馳走一番」と言われた400年前のおもてなし料理を展示しました。

(4) 施設貸与事業

当財団が主催公演において施設を利用するほかに、市内の小・中学校、高等学校による吹奏楽・管弦楽等の練習や定期演奏会、また、文化協会をはじめとする地域の文化活動団体による発表の場として各施設を貸与することにより、地域における文化芸術の振興に努めました。さらに、これらの文化活動の活性化及び推進のため、財団が各文化活動団体との共催や後援等の方法で側面から支援するとともに、情報発信基地としての役割を果たすため、財団ホームページの充実をはじめ、毎月発行の情報誌「かるちゃあ GUIDE」、市報、新聞、タウン情報誌等により文化団体の活動状況を広く市民に紹介するなど、広報による支援も行いました。

(5) 文化芸術の拠点施設の管理運営事業

施設の効率的な運用や利用者及び地域住民の利便等を図る目的で、(4)以外でも施設を貸与するとともに、喫茶及び複数の自動販売機の設置や他団体チケットの取扱い業務を行いました。また、安全で円滑な管理運営を行うため、舞台・電気・空調・防災等の諸設備の保守点検や有資格者による月例点検の実施に加え、館内外環境保全のため、空気環境測定・害虫駆除・庭園樹木の剪定・除草等を実施し万全な維持管理に努めました。

2. 地域の文化芸術及び生涯学習の振興を図る事業（下関市生涯学習プラザ）

事業概要

生涯学習プラザの各ホールや諸室を活用して、財団が行う主催事業により文化芸術及び生涯学習に触れる機会を提供するとともに、市民自らが行う文化芸術及び生涯学習活動のための場を提供することにより、地域における文化芸術及び生涯学習の振興に努めました。

（1）主催公演等

生涯学習プラザの「海」・「風」・「宙」のホールにおいて、市民が文化芸術に触れる機会を提供し、心豊かな生活の向上に寄与するとともに、市民の自主的かつ創造的な文化活動を支援・促進するために音楽、古典芸能等様々なジャンルの公演を開催しました。平成30年度は、7事業8公演を開催しました。

ア. 市民への鑑賞の機会の提供

TSUKEMEN コンサート、木暮実千代演劇公演、ゲッターズ飯田トークライブ、千住真理子ヴァイオリンリサイタル、第一回しものせき落語まつり、CONtRASt アコースティック・ライブを開催しました。

イ. より多くの人々に文化芸術に触れる機会を提供するための音楽等の公演の開催

エントランス等のパブリックスペースを有効活用して、催事等の広報宣伝に努めるとともに、にぎわいの創出事業として海のホールロビーにおいてオカリナミニコンサートを開催し、生涯学習プラザを中心とした交流人口の増加に努めました。

（2）体験活動等

舞台芸術の魅力をより身近なものとするため、体験学習講座を4回開催しました。市内の高校演劇部を対象に、生涯学習プラザの舞台機構、照明設備、音響設備について、財団の舞台技術専門職員による講義と実技指導を交えた演劇ワークショップや、日頃見ることのできない海のホールの舞台裏を公開することにより興味と理解を深めていただくバックステージツアーを、吹奏楽コンクールの事前練習としてみんなのオン・ステージ【学校の部】を、また、海のホールにおいてスタインウェイピアノを気軽に演奏体験できる Let's Play スタインウェイを開催しました。

（3）生涯学習事業

料理教室、工作工芸室、大練習室、学習室などを有効活用して、幅広い年齢層の市民を対象に、下関市内外の講師を招聘して各種講座を開催しました。ペン習字教室、料理の基礎教室、消しゴムはんこ作り教室、幼児向けリトミック教室やハンドウォーマー作り教室等16事業24講座を開催しました。また、生涯学習活動における日頃の学習成果発表及び相互交流と研鑽の場として、生涯学習プラザ・中央図書館全館を使用して第9回ドリームシップ祭りを開催しました。

（4）施設貸与事業

当財団が主催公演及び生涯学習講座において施設を利用するほかに、市内の小・中学校、高等学校による吹奏楽・管弦楽等の練習や定期演奏会及び文化協会をはじめとする地域の文化活動団体による発表の場として、また、地域の生涯学習団体による学習・発表の場として各ホール・諸室を貸与することにより、地域における文化芸術及

び生涯学習の振興に努めました。さらに、これらの活動の活性化及び推進のため、財団が関係諸団体との共催・後援等の方法により側面からも支援を行いました。

(5) 文化芸術及び生涯学習の拠点施設の管理運営事業

施設の効率的な運用や利用者及び地域住民の利便等を図る目的で、(4)以外でも施設を貸与するとともに、喫茶及び複数の自動販売機の設置や他団体チケット取扱い業務を行いました。また、安全で円滑な管理運営を行うため、舞台・電気・空調・防災等の諸設備の保守点検や有資格者による月例点検の実施に加え、中央図書館を含めた館内外環境保全のため、空気環境測定・害虫駆除・植栽保守管理等を実施し万全な維持管理に努めました。

3. ふるさとの文化芸術の普及振興に関する事業（下関市立近代先人顕彰館）

事業概要

近代先人顕彰館は、博物館機能を有する施設として、展示や資料の調査・収集を行うほか、施設の貸与及びふるさと文化事業を実施し、下関が輩出した文学、芸能における先人の功績を顕彰するとともに、地域の文化芸術活動の振興に寄与するため、文化情報の発信に努めました。

(1) 博物館等の展示

映画女優「田中絹代」を核とし、文学・音楽・芸能において優れた業績を収めた下関とゆかりの深い先人たちの、調査・研究による展示や、データベースの蓄積により、市民に歴史や文化に対する理解を深めていただけるよう努めました。

ア. ふるさと文学館

所蔵品展・特別展を次のとおり開催し、下関にゆかりのある作家とその作品及び下関が描かれている作品の紹介を行いました。

【所蔵品展】

- ・春季所蔵品展「文紡ぎ - AYATSUMUGI - 」

下関の活発な文芸活動により生まれた数々の同人誌と、そこから生まれた作家を紹介

- ・秋季所蔵品展「豊田行二」

政治家の秘書から、小説家へと転身した豊田行二の作品を紹介

- ・冬季所蔵品展「花軍 - HANAIKUSA - 」

日本の伝統美や土俗的視野を、取り入れた赤江瀑の耽美な世界観を紹介

- ・「これ読んでみちゃらん？」

通年（書籍紹介）

【特別展】

- ・特別展「追悼 古川 薫 - 思念の光芒をインクに溶かして - 」

平成30年5月5日に永眠された弊館名誉館長・古川薫氏を悼む特別展

イ. 田中絹代記念館

女優田中絹代の1,000点余にもものぼる遺品や、膨大な写真・映画資料等によ

り次の所蔵品展・企画展を開催し、田中絹代の功績を顕彰しました。

【所蔵品展】

季節に沿った遺品を紹介

- ・春季所蔵品展「絹代と先帝祭」
- ・夏季所蔵品展「絹代の愛用品」
- ・秋季所蔵品展「絹代、秋の受章」

【企画展】

脚本家・水木洋子没後15年「絹代と映画『おかあさん』」

【田中絹代監督コーナー】

日本映画史上に輝いた女優・田中絹代。女優として大成した彼女が、映画監督として残した6本の作品の解説のほか、女性監督の草分けとして様々なエピソードを通年で紹介

(2) 資料の調査及び収集事業

下関ゆかりの人物及び作品等の調査・資料の収集、寄託及び寄贈、資料の収集保管、データベースの充実を図るとともに、展示紹介を行いました。

(3) ふるさと文化事業

田中絹代とつながりの深い女優や監督作品の映画鑑賞会、蓄音機、紅茶教室や童謡のおもしろ塾、夏休み特別講座、田中絹代ぶんか館ミニコンサートの開催、唐戸地区キャンドルナイト参加等、市民が文化芸術に触れる機会を提供し、市民の文化活動の活性化に努めました。

(4) 施設貸与事業

地域の文化団体等に各種文化活動、会議や講座等の場として施設を貸与することにより、市民が様々な文化に触れ、知識や教養を深めることで地域の文化芸術の振興を図りました。

(5) ふるさとの文化芸術の拠点施設の管理運営事業

温湿度の調整や害虫駆除のための燻蒸を実施し、収蔵品及び展示資料等の保全管理を適切に行いました。さらに、電気・空調・給排水・防災等各設備の保守点検の実施により安全で快適な環境の維持に努めるとともに、文化財保護の観点から機械警備、監視装置によるセキュリティも含め建物の維持管理に努めました。

平成30年度 文化事業実施報告書(下関市民会館)

事業名	催物名	公演回数	公演日	会場	入場料	公演種目	入場者数
主催公演等 ア. 市民への鑑賞の機会の提供							
	Maki Ohguro 2018 Live-STEP!! ~Higher♪Higher♪中高音よっと熱くなれ!! Greatest Hits+ ~ FINAL SEASON	1回	4月15日(日)	大ホール	6,800円	ポピュラー	満席
	ポートルース下関 海響ドリームナイター1周年記念 由紀さおり・安田祥子コンサート ~童謡100年~	1回	4月28日(土)	大ホール	2,000円	ポピュラー	1,328
	NHKのど自慢 公開生放送	1回	5月27日(日)	大ホール	無料	公開番組	1,034
	日本全国CK地元化計画~地元です。地元じゃなくても、 地元です。2018。期待の新人10周年。~	1回	6月30日(土)	大ホール	6,400円	ポピュラー	満席
	沢田研二 70YEARS LIVE OLD GUYS ROCK	1回	7月9日(月)	大ホール	8,000円	ポピュラー	1,280
	明治維新150年記念・下関市文化振興財団20周年記念・yab開局25周年記念企画 NHK交響楽団 下関公演	1回	7月24日(火)	大ホール	S席 10,000円 A席 8,000円 B席 5,000円 学生券 3,000円	クラシック	1,121
	KAZUYOSHI SAITO LIVE TOUR 2018 "Toys Blood Music"	1回	7月27日(金)	大ホール	6,800円	ポピュラー	満席
	平成30年度 優秀映画鑑賞推進事業 第17回 市民会館名画劇場	8回	9月24日(月・祝) 25日(火)	大ホール	1日券 500円	映画	延べ 1,061
	明治維新150年記念・下関市文化振興財団20周年記念 Kiroro コンサート2018	1回	10月12日(金)	大ホール	5,000円	ポピュラー	1,053
	綾小路さきまろ 笑撃ライブ! 2018	1回	12月22日(土)	大ホール	S席 5,500円 A席 5,000円	お笑い	1,099
	MONGOL800 20th ANNIVERSARY TOUR "Life is peaceful 2018-2019"	1回	1月26日(土)	大ホール	6,000円	ポピュラー	864
	カモンFM開局20周年記念 吉本新喜劇&バラエティショーin下関	2回	1月27日(日)	大ホール	S席 5,500円 A席 4,500円	お笑い	1回目 960 2回目 640
	しまじろうコンサート「たんけん!うみのワンダーランド」	2回	2月10日(日)	大ホール	3,120円	子ども向け	1回目 1,062 2回目 814
	Sonar Pocket 10th Anniversary Tour flower	1回	3月24日(日)	大ホール	6,500円	ポピュラー	686
主催公演等 イ. 青少年育成のための文化事業							
	学校公演…ゾリステン・ドライエック 「夢に向かって~世界一周・ダンスと音楽の旅」	2回	6月4日(月)	川中西小	一部負担あり	音楽	438
	学校公演…劇団 笑う猫 「世界の民族音楽シリーズIV アンデスの音楽『大地の賛歌』」	1回	6月12日(火)	生野小	一部負担あり	音楽	335
	学校公演…シュルマーリット インターナショナルコンサートの会 「アコーディオン演奏 世界一の音色と表現を聴こう」	1回	7月5日(木)	養治小	一部負担あり	音楽	115
	学校公演…シュルマーリット インターナショナルコンサートの会 「アコーディオン演奏 世界一の音色と表現を聴こう」	1回	7月6日(金)	関西小	一部負担あり	音楽	69
	学校公演…シュルマーリット インターナショナルコンサートの会 「アコーディオン演奏 世界一の音色と表現を聴こう」	中止	7月6日(金)	王喜小	一部負担あり	音楽	-
	学校公演…アンドレ・アンリ 「トランペット演奏『フランス音楽に親しもう』」	1回	9月19日(水)	名陵中	一部負担あり	音楽	119
	学校公演…アンドレ・アンリ 「トランペット演奏『フランス音楽に親しもう』」	1回	9月20日(木)	玄洋中	一部負担あり	音楽	140
	学校公演…劇団 かかし座 「長靴をはいたねこ／宝島」	2回	10月2日(火)	長府小	一部負担あり	演劇	458
	学校公演…劇団 かかし座 「長靴をはいたねこ／宝島」	2回	10月3日(水)	豊浦小	一部負担あり	演劇	892
	学校公演…劇団 風の子九州 「みんなのお家」	1回	10月3日(水)	檜崎小	一部負担あり	演劇	58
	学校公演…劇団 Zing♪Zing 「しあわせの方舟」	1回	10月21日(日)	吉見中	一部負担あり	演劇	99
	学校公演…劇団 風の子九州 「ぼらりとせ」	1回	10月30日(火)	名池小 王江小	一部負担あり	演劇	名池小 188 王江小 90
	学校公演…創作和太鼓 打鼓音「創作和太鼓」	1回	10月30日(火)	山の田小	一部負担あり	音楽	558
	学校公演…藤田 卓也 「オペラ教室 カルメン〜オペラの魅力〜」	1回	10月30日(火)	山の田中	一部負担あり	音楽	416
	学校公演…藤田 卓也 「オペラ教室 カルメン〜オペラの魅力〜」	1回	10月31日(水)	文洋中	一部負担あり	音楽	148
	学校公演…THE LEGEND 「オペラコンサート」	1回	11月2日(金)	木屋川中	一部負担あり	音楽	98
	学校公演…劇団 風の子九州 「やだ、やだ、あつかんべー」	2回	11月2日(金)	熊野小	一部負担あり	演劇	778
	学校公演…池田 慎司×岩津 直子 「ギターとアコーディオンコンサート」	1回	11月22日(木)	菊川中	一部負担あり	音楽	188
	学校公演…田尻大喜トランペットクインテット 「YELL PROJECT〜君と明日へ〜」	1回	11月26日(月)	垢田中	一部負担あり	音楽	295
	橋元才平翁記念 第21回ファミリーコンサート 仲道郁代・仲道祐子 デュオリサイタル	1回	3月3日(日)	大ホール	一般 2,500円 高校生以下 1,000円	クラシック	1,160

事業名	催物名	公演回数	公演日	会場	入場料	公演種目	入場者数
主催公演等 ウ. より多くの人々に文化芸術に触れる機会を提供するための地域公演							
	地域公演…下関市小学校音楽祭 豊浦会場(鑑賞教室) 川手 艶子、貞國 泰子 マリンバデュオコンサート	1回	6月15日(金)	川棚小	無料	音楽	248
	地域公演…下関市小学校音楽祭 豊北会場(鑑賞教室) 川手 艶子、貞國 泰子 マリンバデュオコンサート	1回	6月21日(木)	豊北生涯 学習センター	無料	音楽	253
	地域公演…下関市小学校音楽祭 豊田・菊川会場(鑑賞教室) 伊東 まさ子、藤井 亜希子、岸本 義輝 ピアノ三重奏	1回	10月25日(木)	アブニール 多目的ホール	無料	音楽	297
	地域公演…下関市小・中学校音楽祭 旧市内小学校の部(鑑賞教室) 藤澤 由一 ハンマーダルシマーコンサート	4回	10月23日(火) 24日(水)	市民会館 大ホール	無料	音楽	3,770
	地域公演…下関市小・中学校音楽祭 中学校の部(鑑賞教室) 藤田 卓也 オペラコンサート	2回	10月25日(木) 26日(金)	ドリームシップ 海のホール	無料	音楽	2,927
	コンサートin シティホール (ピアノ)	1回	7月23日(月)	市役所ロビー	無料	音楽	150
	コンサートin シティホール (勝山小合唱クラブ)	1回	11月12日(月)	市役所ロビー	無料	音楽	150
体験活動等							
	市民会館 バックステージツアー	1回	5月7日(月)	大ホール	無料	舞台体験	9
	みんなのオン・ステージ2018 響け大ホール！輝け自分！！ 【一般の部】	2回	11月24日(土) 25日(日)	大ホール	参加料 500円	演奏体験	113
	演劇ワークショップ(ステージ編) ※演劇連盟の合同公演に向けて当財団が指導するもの	1回	3月26日(火)	大ホール	無料	舞台体験	126
特別文化交流事業							
	2018朝鮮通信使行列再現	1回	8月25日(土)	馬関まつり会場	-	行列再現	-
	日韓文化交流公演2018 下関・釜山ふれあいステージ	1回	8月26日(日)	大ホール	無料	交流公演	895
施設貸与事業							
	2018下関少年少女合唱隊 40th スプリングチャリティーコンサート	1回	5月3日(木)	大ホール	1,000円	合唱 ミュージカル	810
	平成30年度 NHK全国学校音楽コンクール課題曲講習会	1回	5月13日(日)	大ホール	無料	合唱講習会	350
	第29回 下関市民オーケストラ定期演奏会	1回	5月20日(日)	大ホール	一般 1,500円 学生 500円	オーケストラ	750
	ブリヂストン吹奏楽団久留米 「下関チャリティーコンサート2018」	1回	10月4日(木)	大ホール	500円	吹奏楽	1,450
	第26回 下関地区高等学校演劇連盟 合同公演	1回	3月27日(水)	大ホール	無料	演劇	405
	懐かしの歌声喫茶 第72回・73回・74回・75回	4回	6月19日(火)	中ホール	800円	歌声喫茶	377
9月18日(火)			中ホール	800円	312		
12月18日(火)			中ホール	800円	335		
3月19日(火)			中ホール	800円	358		

平成30年度 文化事業実施報告書(下関市生涯学習プラザ)

事業名	催物名	公演回数	公演日	会場	入場料	公演種目	入場者数
主催公演等 ア. 市民への鑑賞の機会の提供							
	TSUKEMEN LIVE 2018 “X”	1回	9月2日(日)	海のホール	5,000円	クラシック	548
	木暮実千代生誕百年記念としての演劇公演	1回	9月30日(日)	海のホール	1,000円	演劇	727
	ゲッターズ飯田 開運トークライブ	2回	11月18日(日)	海のホール	2,000円	講演会	1回目 689 2回目 718
	明治維新150年記念・下関市文化振興財団20周年記念 千住真理子 ヴァイオリン・リサイタル	1回	11月23日(金・祝)	海のホール	一般 2,000円 高校生以下 500円	クラシック	満席
	第一回 しものせき落語まつり	1回	1月13日(日)	海のホール	1,000円	伝統芸能	436
	CONtRAST 風のホール アコースティック・ライブシリーズ 西谷牧人(チェロ) & 新居由佳梨(ピアノ)	1回	3月17日(日)	風のホール	3,500円	クラシック	121
主催公演等 イ. より多くの人々に文化芸術に触れる機会を提供するための音楽等の公演の開催							
	にぎわいの創出事業 オカリナ海峡の風ミニコンサート	1回	1月26日(土)	海のホール ロビー	無料	音楽	150
体験活動等							
	演劇ワークショップ ※8月の地区予選会に向けて当財団が指導するもの	1回	7月26日(木)	海のホール	無料	舞台体験	71
	海のホール バックステージツアー2018	1回	8月3日(金)	海のホール	無料	舞台体験	32
	みんなのオン・ステージ2018 響け大ホール! 輝け自分!! 【学校の部】	1回	12月15日(土)	海のホール	参加料 500円	演奏体験	131
	Let's Play スタインウェイ	1回	2月17日(日)	海のホール	参加料 2,000円 (1区分)	演奏体験	99
生涯学習事業							
	暮らしに役立つペン習字の基礎を学ぼう ～冠婚葬祭の表書き編～	2回	4月14日(土)	学習室	受講料 500円	書道	1回目 20 2回目 20
	ナチュラルフラワーをアレンジしてアロマワックスサシェ作り	2回	4月22日(日)	工作工芸室	受講料 500円 材料費 1,000円	手工芸	1回目 18 2回目 12
	電気オープンでお手軽 手ごねお好み焼き風パンづくり	1回	5月20日(日)	料理教室	受講料 500円 材料費 1,000円	料理	35
	料理の基礎教室 ～下ごしらえと切り方～	1回	6月16日(土)	料理教室	受講料 500円 材料費 800円	料理	31
	押し花教室 押し花の作り方とフレーム作品作を作ろう	1回	6月24日(日)	工作工芸室	受講料 500円 材料費 800円	手工芸	28
	基礎の消しゴムはんこ作り	2回	7月14日(土)	工作工芸室	受講料 500円 材料費 500円	手工芸	1回目 7 2回目 8
	夏の子どもお菓子教室	2回	7月22日(日)	料理教室	受講料 500円 材料費 800円	料理	1回目 19 2回目 28
	UVレジンでかわいいキーホルダーを作ろう	1回	8月20日(月)	工作工芸室	受講料 500円 材料費 500円	工芸	40
	減塩料理教室	1回	9月9日(日)	料理教室	受講料 500円 材料費 800円	料理	17
	初めてのオカリナ教室	3回	9月15日(土) 22日(土)、29日(土)	大練習室	受講料 各回500円 材料費 各回100円	音楽	1回目 18 2回目 14 3回目 13
	幼児向けリトミック教室	3回	11月5日(月)、19日(月) 12月3日(月)	大練習室	受講料 各回500円	運動	1回目 21組 2回目 17組 3回目 17組
	初めてのクラフトかごバックづくり	1回	11月11日(日)	工作工芸室	受講料 500円 材料費 1,000円	手工芸	20
	おせち作りに挑戦	1回	12月15日(土)	料理教室	受講料 500円 材料費 800円	料理	23
	オシャレなしめ飾りを作ろう	1回	12月16日(日)	工作工芸室	受講料 500円 材料費 1,300円	手工芸	30
	オシャレなハンドウォーマーを作ろう	1回	1月27日(日)	学習室	受講料 500円 材料費 1,000円	手芸	14
	ガラスのアクセサリ 七宝焼体験	1回	3月9日(土)	工作工芸室	受講料 500円 材料費 1,000円	工芸	23
	第9回 ドリームシップ祭り	1回	10月20日(土) 21日(日)	全館	無料	活動発表	延べ14,226
施設貸与事業							
	高橋和彦&夏川由紀乃 デュオリサイタル2018	2回	5月19日(土)	風のホール	無料	クラシック	延べ372
	第22回 フレッシュサウンズボピュラーピアノコンサート	1回	7月16日(月・祝)	海のホール	無料	ピアノ コンクール	295
	下関ウインドアンサンブル 第45回定期演奏会	1回	8月11日(土・祝)	海のホール	1,000円	吹奏楽	245

平成30年度 文化事業実施報告書(下関市立近代先人顕彰館)

事業名	催事名	期間及び実施回数等	場所	入場者数
博物館等の展示				
	展示「春季所蔵品展」文紡ぎ-AYATSUMUGI-	4月3日～7月1日	ふるさと文学館	2,259
	展示「秋季所蔵品展」豊田行二	10月10日～12月27日	ふるさと文学館	2,565
	展示「冬季所蔵品展」花軍-HANAIKUSA-	1月5日～3月31日	ふるさと文学館	2,313
	展示「春季所蔵品展」絹代と先帝祭	4月1日～6月3日	田中絹代記念館	776
	展示「夏季所蔵品展」絹代の愛用品	6月5日～9月2日	田中絹代記念館	1,306
	展示「秋季所蔵品展」絹代、秋の受章	9月4日～11月4日	田中絹代記念館	869
	特別展「追悼 古川 薫 -思念の光芒をインクに溶かして-」	7月3日～10月8日	ふるさと文学館	3,051
	企画展示「絹代と映画『おかあさん』」	11月6日～3月3日	田中絹代記念館	1,415
ふるさと文化事業				
	田中絹代ぶんか館 名画劇場	毎月1回(12回)	ミニホール	865
	田中絹代ぶんか館 おもしろ塾	毎月1回(12回)	ミニホール	336
	夏休み特別講座	7月・8月(3回)	ミニホール	182
	一般講座	5月・9月・11月(3回)	ミニホール	42
	田中絹代ぶんか館「きぬよ亭落語」	6月17日・2月10日	ミニホール	126
	特別展「追悼 古川薫」ギャラリートーク	7月3日	ふるさと文学館	20
	古川薫 追悼コンサート	7月15日	エントランス	95
	古川薫 追悼DVD上映会	9月23日	ミニホール	43
	ギャラリートーク	12月16日	田中絹代記念館	7
	田中絹代ぶんか館ミニコンサート	8月・9月・10月・12月・1月 (6回)	ミニホール	282
	顕彰館 友の会の集い	10月11日	ミニホール	18
	コスプレ維新・赤間ヶ関	10月14日	全館 (撮影可能箇所)	66
	田中絹代生誕記念DVD上映会	11月11日	ミニホール	57
	キャンドルナイト	11月17日・18日	エントランス ミニホール・中庭	873
	企画展関連DVD上映会	12月16日	ミニホール	70
	クリスマスミニコンサート	12月21日	ミニホール	42
	顕彰館開館記念上映会	2月11日	ミニホール	89
	建物竣工95周年記念クラシックコンサート	3月10日	エントランス	102

※入場者数については、開催期間中の人数とする。

4. 機構

(1) 理事会・評議員会開催状況

第1回理事会

- 開催年月日 平成30年5月10日（木曜日）
開催場所 下関市民会館 第2会議室
決議事項 ①平成29年度 事業報告及び決算報告について
②公益財団法人下関市文化振興財団の理事及び監事の次期候補者の決定について
③定時評議員会の招集の決定について

第1回評議員会

- 開催年月日 平成30年5月29日（火曜日）
開催場所 下関市民会館 第2会議室
決議事項 ①平成29年度 事業報告及び決算報告について
②公益財団法人下関市文化振興財団の理事及び監事の選任について

第2回理事会

- 開催年月日 平成31年2月14日（木曜日）
開催場所 下関市民会館 第2会議室
決議事項 ①平成31年度 事業計画及び予算について
②平成31年度 資金調達及び設備投資の見込みについて
③評議員会の招集の決定について

第2回評議員会

- 開催年月日 平成31年2月25日（月曜日）
開催場所 下関市民会館 第2会議室
決議事項 ①平成31年度 事業計画及び予算について
②平成31年度 資金調達及び設備投資の見込みについて

(2) 役員名簿

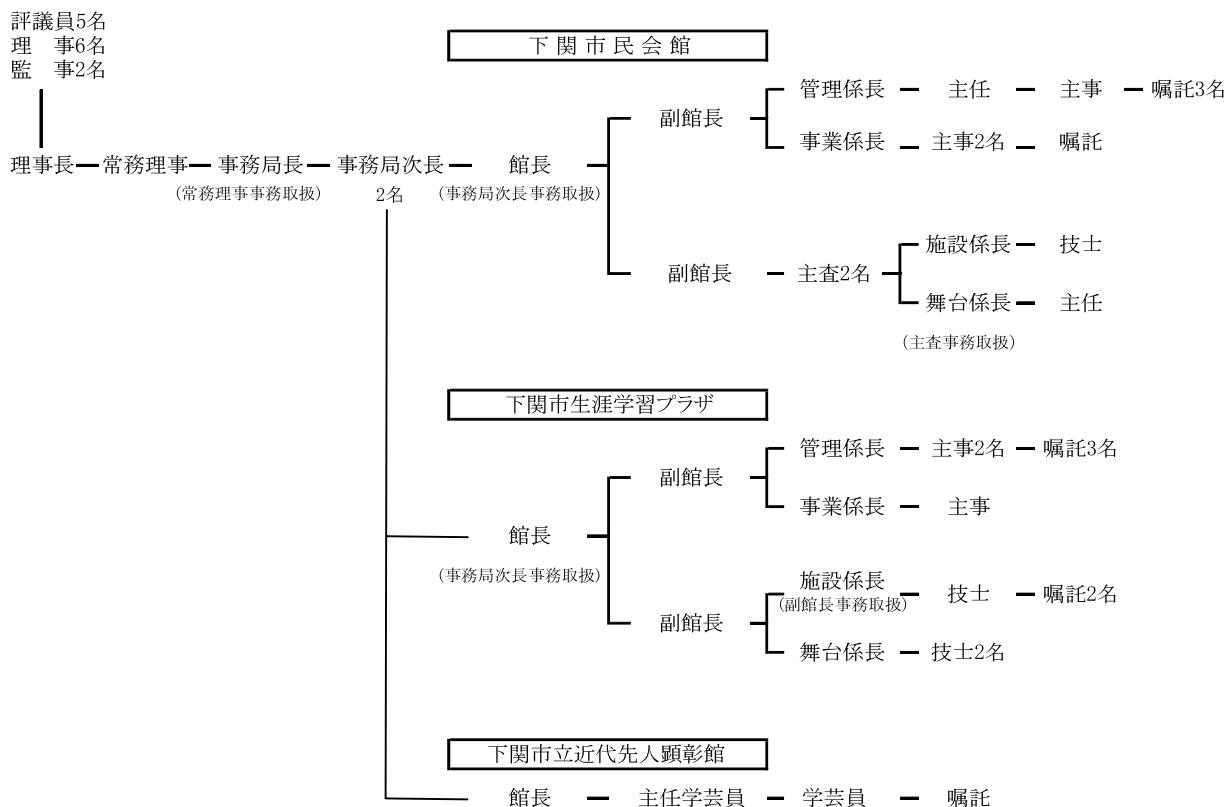
役員一覧表 (平成31年3月31日現在)

役員名	氏名
理事長	上田拓嗣
理事	児玉典彦
同	櫻木晋一
同	吉川英俊
同	富永洋一
同	佐伯和也
監事	河井義正
同	中村光男

評議員一覧表 (平成31年3月31日現在)

役員名	氏名
評議員	和仁皓明
同	野村忠司
同	山本徹
同	三木潤一
同	赤堀方哉

(3) 組織図 (平成31年3月31日現在)



5. 文化施設の運営事業概要

(1) 施設使用許可業務

a, 利用件数調べ

〔件〕

市民会館	大ホール	中ホール	展示室	会議室	合計
29年度 (A)	94	87	41	256	478
30年度 (B)	86	91	53	216	446
(B)／(A) %	91.49%	104.60%	129.27%	84.38%	93.31%

生涯学習プラザ	大ホール	小ホール	多目的ホール	諸室	合計
29年度 (A)	170	187	367	5,007	5,731
30年度 (B)	179	188	392	5,236	5,995
(B)／(A) %	105.29%	100.53%	106.81%	104.57%	104.61%

近代先人顕彰館	ミニホール				合計
29年度 (A)	104				104
30年度 (B)	159				159
(B)／(A) %	152.88%				152.88%

b, 利用人員調べ

〔人〕

市民会館	大ホール	中ホール	展示室	会議室	合計
29年度 (A)	115,093	21,572	14,559	3,294	154,518
30年度 (B)	89,813	21,387	20,273	2,391	133,864
(B)／(A) %	78.04%	99.14%	139.25%	72.59%	86.63%

生涯学習プラザ	大ホール	小ホール	多目的ホール	諸室	合計
29年度 (A)	68,072	20,248	20,542	54,164	163,026
30年度 (B)	63,445	19,238	18,784	53,142	154,609
(B)／(A) %	93.20%	95.01%	91.44%	98.11%	94.84%

近代先人顕彰館	ミニホール	田中絹代記念館	田中絹代ぶんか館		
29年度 (A)	3,366	5,039	10,722		
30年度 (B)	4,154	4,711	11,138		
(B)／(A) %	123.41%	93.49%	103.88%		

(2) 施設使用料徴収業務

a, 使用料収入額調べ

〔円〕

市民会館	大ホール使用料	中ホール使用料	展示室使用料			合計
29年度 (A)	11,188,260	1,906,085	1,244,328			29,165,533
30年度 (B)	9,448,252	1,917,085	1,544,126			25,666,913
(B)／(A) %	84.45%	100.58%	124.09%			88.00%

生涯学習プラザ	大ホール使用料	小ホール使用料	多目的ホール使用料	諸室使用料	付属設備使用料	合計
29年度 (A)	7,093,982	1,896,486	1,548,673	11,422,326	18,646,066	40,607,533
30年度 (B)	8,074,649	2,179,936	1,459,922	11,213,785	19,502,622	42,430,914
(B)／(A) %	113.82%	114.95%	94.27%	98.17%	104.59%	104.49%

近代先人顕彰館	ミニホール使用料	田中絹代記念館観覧料				合計
29年度 (A)	28,470	141,680				170,150
30年度 (B)	44,850	138,980				183,830
(B)／(A) %	157.53%	98.09%				108.04%

b, 減免日数調べ(芸術祭、文化事業を含む。)

[日]

市民会館	100%		50%		準備・リハーサル		学校・団体				計	
					30%		30%		20%			
	29年度(A)	30年度(B)	29年度(A)	30年度(B)	29年度(A)	30年度(B)	29年度(A)	30年度(B)	29年度(A)	30年度(B)	29年度(A)	30年度(B)
大ホール	79	62	8	8	24	23	14	9	0	0	125	102
(B)／(A) %	78.48%		100.00%		95.83%		64.29%		0.00%		81.60%	
中ホール	34	37	8	16	15	9	14	6	1	0	72	68
(B)／(A) %	108.82%		200.00%		60.00%		42.86%		0.00%		94.44%	
展示室	31	30	7	8	16	11	26	18	0	0	80	67
(B)／(A) %	96.77%		114.29%		68.75%		69.23%		0.00%		83.75%	
合計	144	129	23	32	55	43	54	33	1	0	277	237
(B)／(A) %	89.58%		139.13%		78.18%		61.11%		0.00%		85.56%	

生涯学習プラザ	100%		50%		準備・リハーサル		学校・団体		計	
					30%		30%			
	29年度(A)	30年度(B)	29年度(A)	30年度(B)	29年度(A)	30年度(B)	29年度(A)	30年度(B)	29年度(A)	30年度(B)
大ホール	51	43	9	3	6	7	96	95	162	148
(B)／(A) %	84.31%		33.33%		116.67%		98.96%		91.36%	
小ホール	30	26	6	1	6	5	95	107	137	139
(B)／(A) %	86.67%		16.67%		83.33%		112.63%		101.46%	
多目的ホール	87	117	8	2	3	7	124	119	222	245
(B)／(A) %	134.48%		25.00%		233.33%		95.97%		110.36%	
諸室	649	687	108	5	0	0	678	725	1,435	1,417
(B)／(A) %	105.86%		4.63%		0.00%		106.93%		98.75%	
合計	817	873	131	11	15	19	993	1,046	1,956	1,949
(B)／(A) %	106.85%		8.40%		126.67%		105.34%		99.64%	

近代先人顕彰館	100%		計	
	29年度(A)	30年度(B)	29年度(A)	30年度(B)
ミニホール	64	97	64	97
(B)／(A) %	151.56%		151.56%	

c, 減免額調べ

[円]

市民会館	大ホール	中ホール	展示室	付属設備	合計
29年度(A)	19,945,442	1,314,868	576,764	7,174,120	29,011,194
30年度(B)	15,638,066	1,311,806	513,283	6,293,580	23,756,735
(B)／(A) %	78.40%	99.77%	88.99%	87.73%	81.89%

生涯学習プラザ	大ホール	小ホール	多目的ホール	諸室	付属設備	合計
29年度(A)	6,470,391	706,666	710,817	3,128,366	4,089,754	15,105,994
30年度(B)	5,572,048	761,475	824,533	3,166,865	3,921,568	14,246,489
(B)／(A) %	86.12%	107.76%	116.00%	101.23%	95.89%	94.31%

近代先人顕彰館	ミニホール	合計
29年度(A)	45,110	45,110
30年度(B)	65,550	65,550
(B)／(A) %	145.31%	145.31%

(3)施設利用状況

平成30年度 下関市民会館 利用状況

件数:[件]、使用日数:[日]、使用率:[%](使用日数/開館日数)、利用人員:[人]

利用台数:[台]

月	大ホール				中ホール				展示室				会議室(2室)				合計			
	開館日数	使用日数	件数	使用率	利用人員	使用日数	件数	使用率	利用人員	使用日数	件数	使用率	利用人員	使用日数	件数	使用率	利用人員	件数	利用人員	利用台数
4月	30	6	6	20.0%	6,384	10	9	33.3%	1,468	2	2	6.7%	40	10	11	33.3%	125	28	8,017	476
5月	31	11	6	35.5%	4,218	11	7	35.5%	1,416	12	5	38.7%	684	14	23	45.2%	200	41	6,518	350
6月	30	7	5	23.3%	6,370	6	5	20.0%	1,402	12	6	40.0%	1,043	12	15	40.0%	232	31	9,047	591
7月	31	22	23	71.0%	12,404	15	15	48.4%	3,003	12	5	38.7%	2,088	18	25	58.1%	232	68	17,727	1,098
8月	31	15	7	48.4%	10,857	15	8	48.4%	4,866	20	7	64.5%	4,074	21	34	67.7%	363	56	20,160	598
9月	29	7	4	24.1%	8,293	14	10	48.3%	1,971	18	5	62.1%	1,964	18	24	62.1%	315	43	12,543	661
10月	31	12	8	38.7%	12,099	12	9	38.7%	1,654	12	5	38.7%	1,125	12	21	38.7%	291	43	15,169	883
11月	30	14	10	46.7%	9,543	12	8	40.0%	1,459	10	5	33.3%	441	11	16	36.7%	187	39	11,630	732
12月	28	5	3	17.9%	3,279	6	5	21.4%	1,127	12	3	42.9%	2,832	8	10	28.6%	70	21	7,308	528
1月	28	4	3	14.3%	3,693	6	4	21.4%	672	6	2	21.4%	209	11	14	39.3%	105	23	4,679	283
2月	27	8	4	29.6%	8,046	7	5	25.9%	1,602	10	5	37.0%	5,074	9	11	33.3%	117	25	14,839	493
3月	31	9	7	29.0%	4,627	6	6	19.4%	747	8	3	25.8%	699	8	12	25.8%	154	28	6,227	474
合計	357	120	86	33.6%	89,813	120	91	33.6%	21,387	134	53	37.5%	20,273	152	216	42.6%	2,391	446	133,864	7,167

平成30年度 下関市生涯学習プラザ 利用状況

件数:[件]、使用日数:[日]、使用率:[%](使用日数/開館日数)、利用人員:[人]

利用台数:[台]

月	大ホール				小ホール				多目的ホール				諸室				合計			
	開館日数	使用日数	件数	使用率	利用人員	使用日数	件数	使用率	利用人員	使用日数	件数	使用率	利用人員	使用日数	件数	使用率	利用人員	件数	利用人員	利用台数
4月	30	12	13	40.0%	3,552	15	16	50.0%	1,854	22	28	73.3%	1,345	30	401	-	3,498	458	10,249	13,299
5月	31	12	12	38.7%	4,986	6	6	19.4%	774	18	25	58.1%	928	31	414	-	3,191	457	9,879	13,912
6月	30	10	11	33.3%	4,256	10	11	33.3%	1,321	23	30	76.7%	1,076	30	444	-	4,070	496	10,723	14,188
7月	31	15	15	48.4%	4,549	9	10	29.0%	967	27	39	87.1%	1,679	31	491	-	4,516	555	11,711	16,294
8月	31	17	17	54.8%	3,498	21	23	67.7%	1,982	24	35	77.4%	1,598	31	513	-	4,792	588	11,870	16,584
9月	29	14	15	48.3%	5,480	19	20	65.5%	1,575	23	31	79.3%	1,677	29	464	-	4,318	530	13,050	14,909
10月	31	18	20	58.1%	10,192	17	20	54.8%	2,089	28	41	90.3%	2,286	31	473	-	7,704	554	22,271	14,966
11月	30	16	16	53.3%	7,564	18	19	60.0%	1,849	27	41	90.0%	2,042	30	458	-	4,884	534	16,339	13,346
12月	28	13	14	46.4%	3,265	16	22	57.1%	1,645	20	28	71.4%	1,671	28	380	-	3,123	444	9,704	12,382
1月	28	10	12	35.7%	4,271	8	8	28.6%	1,125	22	30	78.6%	1,614	28	378	-	3,853	428	10,863	13,103
2月	27	14	15	51.9%	4,324	13	14	48.1%	1,834	24	34	88.9%	1,793	27	402	-	5,682	465	13,633	13,463
3月	31	18	19	58.1%	7,508	15	19	48.4%	2,223	24	30	77.4%	1,075	31	418	-	3,511	486	14,317	13,925
合計	357	169	179	47.3%	63,445	167	188	46.8%	19,238	282	392	79.0%	18,784	357	5,236	-	53,142	5,995	154,609	170,371

※諸室については、学習室のほかにも練習室、会議室等もあり、全体的な使用率は算出せず。

平成30年度 下関市立近代先人顕彰館 利用状況

件数:[件]、使用日数:[日]、使用率:[%](使用日数/開館日数)、利用人員:[人]

月	開館 日数	ミニホール				田中絹代 記念館	田中絹代 ぶんか館
		使用 日数	件数	使用率	利用人員	観覧者数	入館者数
4月	26	8	8	30.8%	138	344	664
5月	26	10	12	38.5%	199	385	728
6月	26	10	10	38.5%	281	411	856
7月	26	11	11	42.3%	268	422	902
8月	27	11	11	40.7%	340	486	993
9月	26	16	13	61.5%	414	472	973
10月	26	14	15	53.8%	446	369	919
11月	26	16	20	61.5%	417	501	1,856
12月	23	17	19	73.9%	583	356	934
1月	23	10	10	43.5%	266	281	615
2月	24	13	15	54.2%	495	301	858
3月	27	14	15	51.9%	307	383	840
合計	306	150	159	49.0%	4,154	4,711	11,138

事業報告の附属明細書

平成30年度事業報告においては、一般社団法人及び一般財団法人に関する法律施行規則第34条第3項に規定する附属明細書は、「事業報告の内容を補足する重要な事項」が存在しないため作成しない。