

令和5年度 事業報告書

1. 地域の文化芸術の振興を図る事業（下関市民会館）

事業概要

市民会館を拠点として、財団が行う主催事業により文化芸術を鑑賞することや、文化活動に参加することなどを通じて市民に文化芸術に触れる機会を提供するとともに、文化芸術活動を奨励、推進するため、主催事業以外に共催、後援、広報等により側面から支援するなど、文化芸術の振興に努めました。

(1) 主催公演等

市民が文化芸術に触れる機会を提供し、心豊かな生活の向上に寄与するとともに市民の自主的かつ創造的な文化活動を支援・促進するために音楽等様々なジャンルの公演を開催しました。令和5年度は、15事業39公演を開催しました。

ア. 市民への鑑賞の機会の提供

仲道祐子ピアノリサイタル、NHK のど自慢公開生放送、藤井フミヤコンサート、三浦一馬バンドネオン・コンサート、吉本新喜劇、しまじろうコンサート、森高千里コンサート、第五回しものせき落語まつり、第22回市民会館名画劇場等20公演を開催しました。

イ. 青少年育成のための文化事業

I. 下関市内の小・中学校でのコンサート及び演劇等の開催

下関市内の小・中学校11校を対象に、劇団民話芸術座の演劇やトランペットリサイタル等13公演を開催しました。

II. ファミリーコンサートの開催

橋元才平翁記念ファミリーコンサートは、今回で26回目を迎え、松田華音、川田知子、遠藤真理による室内楽等に加えて、山口県立下関中等教育学校管弦楽部の共演によるコンサートを開催しました。

国内外で活躍する3人のソロ演奏や室内楽、そして管弦楽部の生徒達とのコラボレーションによるオーケストラ演奏は、多くの来場者に大変好評を博しました。

ウ. より多くの人々に文化芸術に触れる機会を提供するための地域公演

地域の人々に文化芸術を届けるため、蓋井小中学校開校記念コンサートを蓋井島で、ソプラノとピアノのコンサートをふくふくこども館で開催しました。また、下関市役所ロビーでは、ピアノコンサート、マリンバコンサート、下関少年少女合唱隊コンサートを開催しました。

(2) 体験活動等

舞台芸術の魅力をより身近なものとするため、体験学習講座3事業を4回開催しました。普段は見ることができない市民会館の舞台裏を公開するバックステージツアーや、市内の中高演劇部を対象に大ホールでの舞台技術の習得を通して、ホールに興味と理解を深めていただくための演劇ワークショップ〈ステージ編〉を開催しました。また、大ホールでの演奏体験及び音楽コンクールの事前練習としてみんなのオン・ステージを開催しました。

(3) 特別文化交流事業

朝鮮通信使行列再現事業を開催しました。

ア. 2023 朝鮮通信使行列再現

令和5年8月19日(土)釜山広域市民と下関市民185名による朝鮮通信使行列再現を実施しました。

行列は姉妹都市ひろばを出発し、馬関まつりの会場となっているカモンワープ、唐戸ドーム、下関市役所前及び海峡メッセ下関前から海峡ゆめ広場まで行進し、祭りの賑わい創出に貢献するとともに、多くの市民や観光客に400年前の歴史絵巻を伝えることができました。

イ. 日韓文化交流公演2023 釜山・下関ふれあいステージ

令和5年8月20日(日)釜山広域市及び下関市の文化団体による文化交流公演を市民会館大ホールで開催しました。釜山広域市側から釜山太極吹打隊、キムヘソン舞踊団、ソウル芸術大学韓国音楽団、芸術団体「百意」の約60名、下関市側から大正琴アンサンブルバンドあかね、Studio Raspの約20名が参加して、華やかなステージを繰り広げました。

ウ. 朝鮮通信使衣装及びおもてなし料理の展示

日韓文化交流公演に併せて市民会館大ホールロビーにて、朝鮮通信使行列の衣装及び「下関ご馳走一番」と言われた400年前のおもてなし料理を展示しました。

(4) 施設貸与事業

当財団が主催公演において施設を利用するほかに、市内の高等学校による吹奏楽の定期演奏会、また、文化協会をはじめとする地域の文化活動団体による発表の場として各施設を貸与することにより、地域における文化芸術の振興に努めました。さらに、これらの文化活動の活性化及び推進のため、財団が各文化活動団体との共催や後援等の方法で側面から支援するとともに、情報発信基地としての役割を果たすため、ホームページの充実をはじめ、SNS(X、Instagram、YouTube)の活用、毎月発行の情報誌「かるちゃあGUIDE」、市報、新聞、タウン情報誌等により文化団体の活動状況を広く市民に紹介するなど、広報による支援も行いました。

(5) 文化芸術の拠点施設の管理運営事業

施設の効率的な運用や利用者及び地域住民の利便等を図る目的で、(4)以外でも施設を貸与するとともに、喫茶及び複数の自動販売機の設置や他団体チケットの取扱い業務を行いました。また、安全で円滑な管理運営を行うため、舞台・電気・空調・防災等の諸設備の保守点検や有資格者による月例点検の実施に加え、館内外環境保全のため、空気環境測定・害虫駆除・庭園樹木の剪定・除草及び感染症防止対策として消毒液の設置やサーマルカメラでの検温等を実施し、万全な維持管理に努めました。

2. 地域の文化芸術及び生涯学習の振興を図る事業 (下関市生涯学習プラザ)

事業概要

生涯学習プラザの各ホールや諸室を活用して、財団が行う主催事業により文化芸術及び生涯学習に触れる機会を提供するとともに、市民自らが行う文化芸術及び生涯学習活動のための場を提供することにより、地域における文化芸術及び生涯学習の振興に努めました。

(1) 主催公演等

生涯学習プラザの「海」・「風」・「宙」のホールにおいて、市民が文化芸術に触れる機会を提供し、心豊かな生活の向上に寄与するとともに、市民の自主的かつ創造的な文化活動を支援・促進するためにコンサートを開催しました。令和5年度は、7事業11公演を開催しました。

ア. 市民への鑑賞の機会の提供

田中絹代ぶんか館連携事業映画「おれの行く道」上映会、韓国のフュージョン国楽の夕べ、TSUKEMEN コンサート、N響メンバーによるゲートウェイ・ゾリステン、石井琢磨コンサート、こども♪クラシックを開催しました。

イ. より多くの人々に文化芸術に触れる機会を提供するための音楽等の公演の開催

エントランス等のパブリックスペースを有効活用して、催事等の広報宣伝に努めました。また、にぎわいの創出事業として、宙のホール及び料理教室にて講座フェスタ・ぷらフェス、コミュニティスペースにて懐かしの写真展、海のホールホワイエにてユーフォニアムコンサート、ソプラノとギターのコサートを開催し、生涯学習プラザを中心とした交流人口の増加に努めました。

(2) 体験活動等

舞台芸術の魅力をより身近なものとするため、体験学習講座4事業を6回開催しました。市内の高校演劇部を対象に、舞台機構、照明音響設備等の講義と実技指導を交えた演劇ワークショップや、普段は見ることのできない海のホール・風のホールの舞台裏を公開するバックステージツアーを開催しました。また、吹奏楽コンクールの事前練習としてみんなのオン・ステージ～学校編～や、海のホールにおいてスタインウェイピアノや持ち込み楽器を使用して気軽に演奏体験できる Let's Enjoy ミュージックを開催しました。

(3) 生涯学習事業

料理教室、工作工芸室、学習室、宙のホール等を有効活用して、幅広い年齢層の市民を対象に、下関市内外の講師を招聘して16事業16講座を開催しました。アイシングクッキー教室、太極拳教室、苔テラリウム作り教室、ヒンメリ作り教室のほか、中央図書館や下関市立美術館との連携講座や、「人生100年時代」と「SDGs」の2つのテーマで講習会を開催しました。また、生涯学習活動における日頃の学習成果発表及び相互交流と研鑽の場としてドリームシップ祭りを開催しました。

(4) 施設貸与事業

当財団が主催公演及び生涯学習講座において施設を利用するほかに、市内の小・中学校、高等学校による吹奏楽・管弦楽等の練習や定期演奏会及び文化協会をはじめとする地域の文化活動団体による発表の場として、また、地域の生涯学習団体による学習・発表の場として各ホール・諸室を貸与することにより、地域における文化芸術及び生涯学習の振興に努めました。さらに、これらの活動推進のため、財団が関係諸団体との共催・後援等の方法で側面から支援するとともに、情報発信基地としての役割を果たすため、ホームページの充実をはじめ、SNS (X、Instagram) の活用、毎月発行の情報誌「ぷらいふ」等により文化団体及び生涯学習団体の活動状況を広く市民に紹介し、その活動の支援を行いました。

(5) 文化芸術及び生涯学習の拠点施設の管理運営事業

施設の効率的な運用や利用者及び地域住民の利便等を図る目的で、(4)以外でも施設を貸与するとともに、喫茶及び複数の自動販売機の設置や他団体チケット取扱い業務を行いました。また、安全で円滑な管理運営を行うため、舞台・電気・空調・防災等の諸設備の保守点検や有資格者による月例点検の実施に加え、中央図書館を含めた館内外環境保全のため、空気環境測定・害虫駆除・植栽保守管理及び感染症防止対策として消毒液の設置やサーマルカメラでの検温等を実施し、万全な維持管理に努めました。

3. ふるさとの文化芸術の普及振興に関する事業（下関市立近代先人顕彰館）

事業概要

近代先人顕彰館は、博物館機能を有する施設として、展示や資料の調査・収集を行うほか、施設の貸与及びふるさと文化事業を実施し、下関が輩出した文学、芸能における先人の功績を顕彰するとともに、地域の文化芸術活動の振興に寄与するため、文化情報の発信に努めました。

(1) 博物館等の展示

映画女優「田中絹代」を核とし、文学・音楽・芸能において優れた業績を収めた下関とゆかりの深い先人たちの、調査・研究による展示や、電子データの蓄積により、市民に歴史や文化に対する理解を深めていただけるよう努めました。

ア. ふるさと文学館

所蔵品展・企画展を次のとおり開催し、下関にゆかりのある作家とその作品及び下関が描かれている作品の紹介を行いました。

【所蔵品展】

「明治36年の星彩、大衆に響く言の葉を紡ぐ—金子みすゞ、中本たか子、林芙美子 生誕120年—」
生誕120年を迎える、下関にゆかりの深い3人の作家の作品を紹介

「坂本忠雄～文壇、影の立役者」

下関出身で文芸誌の編集長として多くの作家を育てた坂本忠雄の書簡から、様々な作家との交流を紹介

【企画展】

「文学賞……って、ナニ？」

社会現象として取り上げられる芥川賞や直木賞でさえ詳しく知る人が少ない文学賞について、それぞれの概要や贈られる対象等を、該当する作品とともに紹介

イ. 田中絹代記念館

女優田中絹代の1,000点余にもものぼる遺品や、膨大な写真・映画資料等により次の所蔵品展・特別展を開催し、田中絹代の功績を顕彰しました。

【所蔵品展】

「先帝祭／絹代と木暮へのまなざし」「絹代の遺愛品」

「田中絹代、女優デビュー100年」

【特別展】

- ・「おれの行く道」
- ・「林伊佐緒と劇場パンフ展」
- ・「林伊佐緒 遺品展」

【エントランス特別展】

「小津安二郎と絹代ー小津安二郎生誕120年ー」

田中絹代が出演した小津安二郎作品を紹介するとともに、絹代が監督し、小津が脚本を提供した「月は上りぬ」の関係資料を公開

【田中絹代監督作品所蔵品展】

日本映画史上に輝いた女優・田中絹代。女優として大成した彼女が、映画監督として残した6本の作品の解説のほか、所蔵品や女性監督の草分けとして様々なエピソードを通年で紹介

(2) 資料の調査及び収集事業

下関ゆかりの人物及び作品等の調査、資料の収集、寄託及び寄贈、資料の収集保管、電子データの充実を図るとともに、展示紹介を行いました。

(3) ふるさと文化事業

田中絹代とつながりの深い女優や監督作品の映画鑑賞会、絵手紙教室、紅茶教室、童謡のおもしろ塾、夏休み特別講座、田中絹代ぶんか館ミニコンサート・展示会の開催、関門海峡キャンドルナイト参加等、市民が文化芸術に触れる機会を提供し、市民の文化活動の活性化に努めました。

(4) 施設貸与事業

地域の文化団体等に各種文化活動、会議や講座等の場として施設を貸与することにより、市民が様々な文化に触れ、知識や教養を深めることで地域の文化芸術の振興を図りました。

(5) ふるさとの文化芸術の拠点施設の管理運営事業

温湿度の調整や害虫駆除のための燻蒸を実施し、収蔵品及び展示資料等の保全管理を適切に行いました。さらに、電気・空調・給排水・防災等各設備の保守点検及び感染症防止対策として消毒液の設置やサーマルカメラでの検温等を実施し、安全で快適な環境の維持に努めるとともに、文化財保護の観点から機械警備、監視装置によるセキュリティも含め建物の維持管理に努めました。

令和5年度 文化事業実施報告書(下関市民会館)

事業名	催物名	公演回数	公演日	会場	入場料	公演種目	入場者数
主催公演等 ア. 市民への鑑賞の機会の提供							
	T.M.R. LIVE REVOLUTION' 22-'23 -VOTE JAPAN-	1回	4月2日(日)	大ホール	9,000円	ポップス	1,027
	下関市文化振興財団 友の会イベントVol.2 仲道祐子 ピアノリサイタル	1回	4月16日(日)	大ホール	2,000円	クラシック	407
	特撰東西落語名人会 桂文珍・桂宮治	1回	9月9日(土)	大ホール	4,300円	落語	647
	令和5年度 優秀映画鑑賞推進事業 第22回 市民会館名画劇場	6回	9月22日(金) 23日(土・祝)	大ホール	1日券 500円	映画	延べ606
	下関市立美術館開館40周年記念特別展 「アニメーション美術の創造者 新・山本二三展」プレイベント コンサートから展覧会へのいざない	1回	9月30日(土)	中ホール	無料	クラシック 美術	239
	NHKのど自慢 公開生放送	1回	10月8日(日)	大ホール	無料	公開番組	1,005
	FUMIYA FUJII 40th Anniversary Tour 2023-2024	1回	10月15日(日)	大ホール	9,680円	ポップス	満席
	yab山口朝日放送開局30周年記念 綾小路きみまろ 爆笑! スーパーライブ2023	1回	11月3日(金・祝)	大ホール	5,500円	お笑い	1,194
	下関市文化振興財団25周年記念 三井住友海上文化財団 ときめくひととき 第1001回 三浦一馬 バンドネオン・コンサート	1回	11月23日(木・祝)	大ホール	一般 1,000円 大学生以下 無料	クラシック	609
	第五回 しものせき落語まつり	1回	1月28日(日)	中ホール	一般 1,000円 学生 500円	落語	195
	吉本新喜劇&バラエティショー in 下関	2回	2月4日(日)	大ホール	5,500円	お笑い	満席
	しまじろうコンサート「しまじろうと もりの きかんしゃ」	2回	2月18日(日)	大ホール	3,480円	子ども向け	1回目:721 2回目:616
	森高千里2024「今度はモアベターよ!」	1回	3月24日(日)	大ホール	9,900円	ポップス	1,065
主催公演等 イ. 青少年育成のための文化事業							
	学校公演 翼「ウイングオーケストラ」	1回	10月18日(水)	長府小	一部負担有	クラシック	429
	学校公演 サウンド・ベース「パーカッション・パフォーマンス・プレイヤーズ」	1回	10月20日(金)	川中小	一部負担有	クラシック	640
	学校公演 アンドレ・アンリ「トランペットリサイタル」	1回	11月6日(月)	向洋中	一部負担有	クラシック	150
	学校公演 アンドレ・アンリ「トランペットリサイタル」	1回	11月6日(月)	菊川中	一部負担有	クラシック	202
	学校公演 劇団歌舞人「アラジンと魔法のランプ」	2回	11月6日(月)	熊野小	一部負担有	ミュージカル	705
	学校公演 アンドレ・アンリ「トランペットリサイタル」	1回	11月7日(火)	名陵中	一部負担有	クラシック	100
	学校公演 アンドレ・アンリ「トランペットリサイタル」	1回	11月7日(火)	山の田中	一部負担有	クラシック	414
	学校公演 アンドレ・アンリ「トランペットリサイタル」	1回	11月8日(水)	垢田中	一部負担有	クラシック	341
	学校公演 アンドレ・アンリ「トランペットリサイタル」	1回	11月8日(水)	長府中	一部負担有	クラシック	444
	学校公演 竹内典子&田村初音「マリンバ&ピアノコンサート」	2回	11月16日(木)	養治小	一部負担有	クラシック	105
	学校公演 劇団民話芸術座「雨ふり小僧」	1回	12月4日(月)	日新中	一部負担有	演劇	304
	橋元才平翁記念 第26回ファミリーコンサート 松田華音・川田知子・遠藤真理 女神たちの室内楽	1回	3月10日(日)	大ホール	一般 2,500円 高校生以下 1,000円	クラシック	815
主催公演等 ウ. より多くの人々に文化芸術に触れる機会を提供するための地域公演							
	地域公演 下関市立蓋井小中学校開校記念「二胡コンサート in FUTAOKI」	1回	9月14日(木)	蓋井小中学校	無料	音楽	52
	地域公演 第2回 ちっちゃな手のひらコンサート「うたとピアノのバギーコンサート」	1回	3月17日(日)	ふくふくこども館	無料	音楽	150
	コンサートinシティホール「ピアノコンサート」 ポピュラーピアノコンサート受賞者	1回	7月21日(金)	市役所ロビー	無料	音楽	110
	コンサートinシティホール「マリンバコンサート」 竹内典子(マリンバ)、藤井亜希子(ピアノ)	1回	1月16日(火)	市役所ロビー	無料	音楽	110
	コンサートinシティホール 「下関少年少女合唱隊 創立60周年記念コンサート」	1回	3月28日(木)	市役所ロビー	無料	音楽	110

令和5年度 文化事業実施報告書(下関市民会館)

事業名	催物名	公演回数	公演日	会場	入場料	公演種目	入場者数
体験活動等							
	みんなの舞台芸術ワークショップ Vol.5 市民会館バックステージツアー	1回	7月2日(日)	大ホール	無料	舞台体験	53
	みんなのオン・ステージ2023 響け大ホール！輝け自分!!	2回	12月2日(土) 3日(日)	大ホール	参加料 500円	演奏体験	122
	演劇ワークショップ(ステージ編)	1回	3月20日(水・祝)	大ホール	無料	舞台体験	34
特別文化交流事業							
	2023朝鮮通信使行列再現	1回	8月19日(土)	馬関まつり会場	-	行列再現	-
	日韓文化交流公演2023 釜山・下関ふれあいステージ	1回	8月20日(日)	大ホール	無料	交流公演	600
施設貸与事業							
	2023下関少年少女合唱隊 45th スプリングチャリティーコンサート	1回	4月1日(土)	大ホール	999円	合唱 ミュージカル	713
	“三木妙子と50年間の弟子たち”記念演奏会 【振替公演】	1回	4月2日(日)	中ホール	無料	クラシック	250
	令和5年度 NHK全国学校音楽コンクール 課題曲講習会〔小学校の部〕	1回	5月14日(日)	大ホール	無料	合唱講習会	250
	第32回 下関市民オーケストラ定期演奏会	1回	5月28日(日)	大ホール	一般 1,500円 学生 500円	オーケストラ	750
	第87回 懐かしの歌声喫茶	1回	6月20日(火)	中ホール	800円	歌声喫茶	205
	アート・パレエ・コヒラ 30周年記念発表会	1回	8月6日(日)	大ホール	無料	パレエ	830
	第88回 懐かしの歌声喫茶	1回	9月19日(火)	中ホール	800円	歌声喫茶	191
	ブリヂストン吹奏楽団久留米 「下関チャリティーコンサート2023」	1回	10月12日(木)	大ホール	700円	吹奏楽	1,460
	第2回 山口県高等学校軽音楽コンテスト	1回	12月16日(土)	中ホール	500円	バンドコンテスト	166
	第89回 懐かしの歌声喫茶	1回	12月19日(火)	中ホール	800円	歌声喫茶	167
	第90回 懐かしの歌声喫茶	1回	3月19日(火)	中ホール	800円	歌声喫茶	168
	第31回 下関地区高等学校演劇連盟 合同公演	1回	3月21日(木)	大ホール	無料	演劇	300

令和5年度 文化事業実施報告書(下関市生涯学習プラザ)

事業名	催物名	公演回数	公演日	会場	入場料	公演種目	入場者数
主催公演等 ア. 市民への鑑賞の機会の提供							
	田中絹代ぶんか館連携事業 田中絹代・西城秀樹出演 映画「おれの行く道」上映会	2回	5月3日(水・祝)	海のホール	1回 500円	映画	1回目:248 2回目:193
	韓国のフュージョン国楽の夕べ	1回	6月23日(金)	海のホール	無料	伝統音楽	600
	TSUKEMEN 15th Anniversary CONCERT ～BEYOND CLASSIC～	1回	10月1日(日)	海のホール	6,000円	クラシック	288
	N響メンバーによるゲートウェイ・ソリスデン2023 ～Cocomi&サキタハチメを迎えて～	1回	10月9日(月・祝)	海のホール	一般 6,000円 25歳以下 3,000円	クラシック	548
	こども♪クラシック2023 音楽の玉手箱	1回	11月12日(日)	海のホール	無料	クラシック 子ども向け	523
	石井琢磨 47都道府県ツアー ～ウィーンからあなたの街へ～ in YAMAGUCHI	1回	2月3日(土)	海のホール	5,000円	クラシック	323
主催公演等 イ. より多くの人々に文化芸術に触れる機会を提供するための音楽等の公演の開催							
	にぎわいの創出事業 講座フェスタ 学ぼう・作ろう ぶらフェス2023	1回	7月30日(日)	宙のホール 料理教室	出展料 1,200円 (食品ワークショップ 1,700円)	ワークショップ*	延べ1,216
	にぎわいの創出事業 新春ミニコンサート ユーフォニアムの響き	1回	1月23日(火)	海のホール ホワイエ	無料	音楽	62
	にぎわいの創出事業 第3回懐かしの写真展 ～昔と今 移り変わり～	1回	2月5日(月) ～18日(日)	コミュニティスペース	無料	展示	延べ6,391
	にぎわいの創出事業 ソプラノ&ギターデュオ ミニコンサート	1回	2月19日(月)	海のホール ホワイエ	無料	音楽	104
体験活動等							
	演劇ワークショップ	1回	7月21日(金)	海のホール	無料	舞台体験	93(7校)
	海・風のホール バックステージツアー2023	1回	8月17日(木)	海のホール 風のホール	無料	舞台体験	32
	みんなのオン・ステージ ～学校編～	2回	1月5日(金) 2月4日(日)	海のホール	参加料 2,000円 (1区分 50分)	演奏体験	1月5日/35(1校) 2月4日/53(3校)
	Let's Enjoy ミュージック ♪	2回	3月2日(土) 3日(日)	海のホール	参加料 2,000円 (1区分 50分)	演奏体験	112 14区分
生涯学習事業							
	アイシングクッキー教室 ～こいのぼりをデコろう～	1回	4月29日(土・祝)	料理教室	受講料 500円 材料費 1,000円	料理	15
	「星のへり」でバッグを作ろう	1回	5月13日(土)	工作工芸室	受講料 500円 材料費 1,000円	手工芸	15
	太極拳を体験しよう!	1回	5月28日(日)	レクリエーション室1	受講料 500円	運動	18
	苔テラリウム作り	1回	6月17日(土)	工作工芸室	受講料 500円 材料費 1,000円	手工芸	20
	クラフトバンドでシンプルカゴバッグづくり	1回	7月2日(日)	工作工芸室	受講料 500円 材料費 1,500円	手工芸	25
	手ごねパン ベーコンピザづくり	1回	7月9日(日)	料理教室	受講料 500円 材料費 1,000円	料理	23
	SDGsを考える持続可能なよりよい社会づくり 第5回「災害に備えて」	1回	7月26日(水)	宙のホール	無料	講習	15
	SDGsを考える持続可能なよりよい社会づくり 第6回「わくわくEスクール」	1回	8月21日(月)	学習室1・2	無料	講習	17
	他館連携事業 下関市立美術館開館40周年記念特別展 「アニメーション美術の創造者 新・山本二三展」プレイベント 新・山本二三展とアニメーション美術の解説会	1回	9月17日(日)	視聴覚室	無料	講習	19
	人生100年時代を生きる 第5回「家庭でできる簡単貯筋運動」	1回	9月30日(土)	宙のホール	無料	運動	26
	図書館連携事業 絵本のお菓子づくり～読み聞かせとお菓子づくり～	1回	11月26日(日)	料理教室	受講料 500円 材料費 800円	料理	23
	クリスマスのねりきりづくり	1回	12月16日(土)	料理教室	受講料 500円 材料費 1,000円	料理	22
	体よこぶ薬膳料理教室	1回	1月28日(日)	料理教室	受講料 500円 材料費 1,000円	料理	20
	指だけで編めるマフラーを作ろう	1回	2月17日(土)	学習室3	受講料 500円 材料費 1,000円	手工芸	16
	光のモバイル「ヒンメリ」を作ろう	1回	2月25日(日)	工作工芸室	受講料 500円 材料費 700円	手工芸	12
	人生100年時代を生きる 第6回「がん予防について」	1回	3月8日(金)	学習室1・2	無料	講習	38
	第13回 ドリームシップ祭り	1回	10月21日(土) 22日(日)	全館	無料	成果発表	延べ11,051
施設貸与事業							
	第26回 ポピュラーピアノコンサート	1回	7月17日(月・祝)	海のホール	無料	ピアノ/コンクール	300
	下関ウインドアンサンブル 第50回定期演奏会	1回	8月5日(土)	海のホール	無料	吹奏楽	300

令和5年度 文化事業実施報告書(下関市立近代先人顕彰館)

事業名	催事名	回数	会期	会場	入場者数
博物館等の展示					
	展示 企画展「文学賞……って、ナニ？」	—	4月1日(土)～4月3日(月)	ふるさと文学館	101
	展示 前期所蔵品展 「明治36年の星彩、大衆に響く言の葉を紡ぐ —金子みすゞ、中本たか子、林美美子 生誕120年—」	—	4月6日(木)～10月2日(月)	ふるさと文学館	3,150
	展示 後期所蔵品展「坂本忠雄～文壇、影の立役者」	—	10月5日(木)～3月31日(日)	ふるさと文学館	3,320
	展示 所蔵品展「先帝祭／絹代と木暮へのまなざし」	—	4月1日(土)～6月26日(月)	田中絹代記念館	403
	展示 前期所蔵品展「絹代の遺愛品」	—	6月29日(木)～12月25日(月)	田中絹代記念館	926
	展示 後期所蔵品展「田中絹代、女優デビュー100年」	—	1月5日(金)～3月31日(日)	田中絹代記念館	452
	展示 特別展「おれの行く道」	—	5月3日(水・祝)～5月8日(月)	田中絹代記念館	79
	展示 特別展「林伊佐緒と劇場パンフ展」	—	9月21日(木)～10月9日(月・祝)	田中絹代記念館	136
	展示 特別展「林伊佐緒 遺品展」	—	2月1日(木)～2月19日(月)	田中絹代記念館	151
	展示 特別展 「小津安二郎と絹代—小津安二郎生誕120年—」	—	11月23日(木・祝)～12月25日(月)	エントランス	766
	田中絹代監督作品所蔵品展	—	通年 (特別展等期間を除く)	田中絹代記念館	—
ふるさと文化事業					
	田中絹代ぶんか館 名画劇場	12回	毎月1回	ミニホール	633
	田中絹代ぶんか館 おもしろ塾	12回	通年	ミニホール	216
	田中絹代ぶんか館 ミニコンサート 「ソプラノデュオコンサート」	1回	4月15日(土)	ミニホール	37
	田中絹代ぶんか館 展示会 「昔の下関の地図展」	1回	8月5日(土) 6日(日)	エントランス	144
	田中絹代ぶんか館 展示会 「アズ漫画☆イラスト展～新しい日常～」	1回	10月28日(土)～11月12日(日)	エントランス	422
	田中絹代ぶんか館 展示会 「祝・関門橋50周年」	1回	1月11日(木)～1月29日(月)	エントランス	278
	田中絹代ぶんか館 展示会 「水彩画 二人展」	1回	2月2日(金)～2月12日(月・休)	エントランス	297
	きぬよ亭落語	1回	6月10日(土)	ミニホール	26
	夏休み特別講座	7回	7月27日(木)(2回) 7月28日(金)(2回) 7月30日(日)、8月3日(木)(2回)	ミニホール	120
	山口フォトウォーク@赤間ヶ関2023	1回	9月17日(日)	全館	22
	秋の月夜ヨガと音楽 ～十六夜の月ヨガ～	1回	9月30日(土)	ミニホール・屋上	15
	コスプレ赤間ヶ関2023	1回	10月15日(日)	全館	57
	ハロウィン大行進@赤間ヶ関2023	1回	10月28日(土)	エントランス ミニホール	168
	関門海峡キャンドルナイト	1回	11月18日(土) 19日(日)	エントランス ミニホール・中庭	924
	顕彰館 友の会の集い 「所蔵品展「坂本忠雄」ギャラリートーク」	1回	11月25日(土)	エントランス、ミニホール	2
	田中絹代生誕記念行事 「特別展「小津安二郎と絹代」ギャラリートーク」	1回	11月25日(土)	エントランス、ミニホール	2
	クリスマスミニコンサート 「クリスマスストーリー2023」	1回	12月22日(金)	ミニホール	19
	開館記念行事 「蓄音機で歌う昭和の流行歌」	1回	2月17日(土)	ミニホール	38
	山口フォトウォーク@赤間ヶ関写真展2023	1回	2月29日(木)～3月11日(月)	エントランス	297
	クラシックコンサート 「春～花の輪 歌とピアノのコンサート」	1回	3月20日(水・祝)	ミニホール	34

※入場者数については、開催期間中または複数開催日がある場合はその合計の人数

4. 機構

(1) 理事会・評議員会開催状況

第1回理事会

開催年月日	令和5年5月11日（木曜日）
開催場所	下関市民会館 第2会議室
決議事項	①令和4年度 事業報告及び決算報告について ②公益財団法人下関市文化振興財団理事及び監事の次期候補者の決定について ③定時評議員会の招集の決定について
報告事項	理事長・常務理事の職務の執行の状況報告

第1回評議員会

開催年月日	令和5年5月29日（月曜日）
開催場所	下関市民会館 第2会議室
決議事項	①令和4年度 事業報告及び決算報告について ②公益財団法人下関市文化振興財団の役員及び評議員の選任について

第2回理事会

開催年月日	令和5年5月29日（月曜日）
開催場所	下関市民会館 第2会議室
決議事項	①公益財団法人下関市文化振興財団の代表理事（理事長）及び業務執行理事（常務理事）の選定について

第3回理事会

開催年月日	令和6年2月28日（水曜日）
開催場所	下関市民会館 第2会議室
決議事項	①令和6年度 事業計画及び予算について ②令和6年度 資金調達及び設備投資の見込みについて ③公益財団法人下関市文化振興財団 諸規則の改廃について ④評議員会の招集の決定について
報告事項	理事長・常務理事の職務の執行の状況報告

第2回評議員会

開催年月日	令和6年3月27日（水曜日）
開催場所	下関市民会館 第2会議室
決議事項	①令和6年度 事業計画及び予算について ②令和6年度 資金調達及び設備投資の見込みについて
報告事項	公益財団法人下関市文化振興財団 諸規則の改廃について

(2) 役員名簿 (令和6年3月31日現在)

役員一覧表

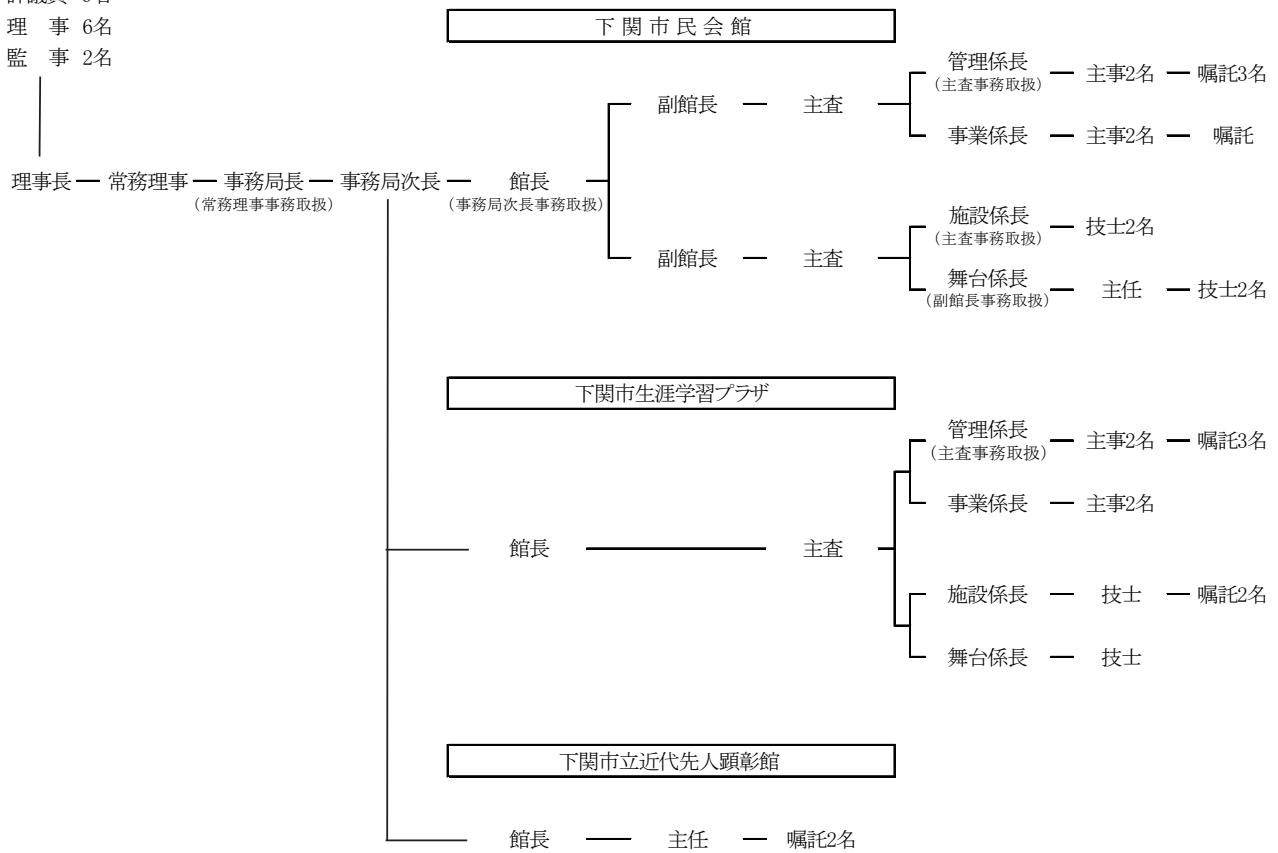
役 職	氏 名
理 事 長	佐 伯 和 也
常務理事	宇 野 隆 二
理 事	富 永 洋 一
同	竹 内 裕 二
同	磯 部 芳 規
同	古 川 力
監 事	河 井 義 正
同	田 中 一 博

評議員一覧表

役 職	氏 名
評 議 員	近 藤 洋 平
同	新 谷 惠
同	池 上 弘
同	肥 塚 敬 文
同	赤 堀 方 哉
同	島 崎 敏 幸

(3) 組織図 (令和6年3月31日現在)

評議員 6名
理 事 6名
監 事 2名



5. 文化施設の運営事業概要

(1) 施設使用許可業務

a, 利用件数調べ

[件]

市民会館	大ホール	中ホール	展示室	会議室等	合計
4年度 (A)	74	85	43	804	1,006
5年度 (B)	82	80	56	956	1,174
(B)／(A) %	110.81%	94.12%	130.23%	118.91%	116.70%

生涯学習プラザ	大ホール	小ホール	多目的ホール	諸室	合計
4年度 (A)	184	177	355	4,152	4,868
5年度 (B)	185	195	394	4,643	5,417
(B)／(A) %	100.54%	110.17%	110.99%	111.83%	111.28%

近代先人顕彰館	ミニホール	中庭			合計
4年度 (A)	224	1			225
5年度 (B)	214	1			215
(B)／(A) %	95.54%	100.00%			95.56%

b, 利用人員調べ

[人]

市民会館	大ホール	中ホール	展示室	会議室等	合計
4年度 (A)	55,715	11,388	6,706	4,391	78,200
5年度 (B)	73,177	14,327	10,940	6,998	105,442
(B)／(A) %	131.34%	125.81%	163.14%	159.37%	134.84%

生涯学習プラザ	大ホール	小ホール	多目的ホール	諸室	合計
4年度 (A)	42,793	13,631	14,348	38,728	109,500
5年度 (B)	50,449	19,517	18,717	43,072	131,755
(B)／(A) %	117.89%	143.18%	130.45%	111.22%	120.32%

近代先人顕彰館	ミニホール	田中絹代記念館	田中絹代ぶんか館	中庭	
4年度 (A)	2,527	1,745	6,389	8	
5年度 (B)	2,860	1,781	7,503	12	
(B)／(A) %	113.18%	102.06%	117.44%	150.00%	

(2) 施設使用料徴収業務

a, 使用料収入額調べ

[円]

市民会館	大ホール使用料	中ホール使用料	展示室使用料	会議室等使用料	附属設備使用料	合計
4年度 (A)	8,576,464	1,809,625	871,699	739,686	10,494,400	22,491,874
5年度 (B)	10,103,104	1,815,961	1,593,785	987,355	11,155,910	25,656,115
(B)／(A) %	117.80%	100.35%	182.84%	133.48%	106.30%	114.07%

生涯学習プラザ	大ホール使用料	小ホール使用料	多目的ホール使用料	諸室使用料	附属設備使用料	合計
4年度 (A)	8,617,074	1,880,512	1,414,494	8,801,400	17,121,433	37,834,913
5年度 (B)	8,447,953	2,121,189	1,656,188	10,358,400	18,593,720	41,177,450
(B)／(A) %	98.04%	112.80%	117.09%	117.69%	108.60%	108.83%

近代先人顕彰館	ミニホール使用料	中庭使用料	特別観覧料			合計
4年度 (A)	112,320	0	13,790			126,110
5年度 (B)	136,800	0	11,400			148,200
(B)／(A) %	121.79%	—	82.67%			117.52%

b, 減免日数調べ(芸術祭、文化事業を含む。)

[日]

市民会館	100%		50%		準備・リハーサル 30%		学校・団体				計	
	4年度(A)	5年度(B)	4年度(A)	5年度(B)	4年度(A)	5年度(B)	30%		20%		4年度(A)	5年度(B)
							4年度(A)	5年度(B)	4年度(A)	5年度(B)		
大ホール	62	61	4	4	16	21	10	9	0	0	92	95
(B)／(A) %	98.39%		100.00%		131.25%		90.00%		—		103.26%	
中ホール	37	38	1	7	19	17	10	9	0	0	67	71
(B)／(A) %	102.70%		700.00%		89.47%		90.00%		—		105.97%	
展示室	31	33	3	4	5	12	18	19	0	0	57	68
(B)／(A) %	106.45%		133.33%		240.00%		105.56%		—		119.30%	
会議室等	71	92	0	0	0	0	0	0	0	0	71	92
(B)／(A) %	129.58%		—		—		—		—		129.58%	
合計	201	224	8	15	40	50	38	37	0	0	287	326
(B)／(A) %	111.44%		187.50%		125.00%		97.37%		—		113.59%	

生涯学習プラザ	100%		50%		準備・リハーサル 30%		学校・団体 30%		計	
	4年度(A)	5年度(B)	4年度(A)	5年度(B)	4年度(A)	5年度(B)	4年度(A)	5年度(B)	4年度(A)	5年度(B)
(B)／(A) %	106.67%		100.00%		100.00%		102.08%		103.25%	
小ホール	20	11	2	0	10	12	102	109	134	132
(B)／(A) %	55.00%		0.00%		120.00%		106.86%		98.51%	
多目的ホール	102	98	3	0	10	16	130	152	245	266
(B)／(A) %	96.08%		0.00%		160.00%		116.92%		108.57%	
諸室	547	525	1	0	0	0	582	573	1,130	1,098
(B)／(A) %	95.98%		0.00%		—		98.45%		97.17%	
合計	714	682	9	3	30	38	910	932	1,663	1,655
(B)／(A) %	95.52%		33.33%		126.67%		102.42%		99.52%	

近代先人顕彰館	ミニホール		中庭		計	
	100%		100%		4年度(A)	5年度(B)
	4年度(A)	5年度(B)	4年度(A)	5年度(B)		
ミニホール・中庭	65	47	2	2	67	49
(B)／(A) %	72.31%		100.00%		73.13%	

c, 減免額調べ

[円]

市民会館	大ホール使用料	中ホール使用料	展示室使用料	会議室等使用料	附属設備使用料	合計
4年度(A)	14,634,245	1,325,422	467,595	1,704,754	5,024,050	23,156,066
5年度(B)	15,176,719	1,419,079	548,004	2,028,312	4,905,560	24,077,674
(B)／(A) %	103.71%	107.07%	117.20%	118.98%	97.64%	103.98%

生涯学習プラザ	大ホール使用料	小ホール使用料	多目的ホール使用料	諸室使用料	附属設備使用料	合計
4年度(A)	6,383,265	751,789	795,125	3,071,617	4,037,647	15,039,443
5年度(B)	6,618,913	657,225	874,810	2,923,470	4,513,770	15,588,188
(B)／(A) %	103.69%	87.42%	110.02%	95.18%	111.79%	103.65%

近代先人顕彰館	ミニホール使用料	中庭使用料	特別観覧料	合計
4年度(A)	66,420	400	0	66,820
5年度(B)	48,780	400	0	49,180
(B)／(A) %	73.44%	100.00%	—	73.60%

(3)施設利用状況

令和5年度 下関市民会館 利用状況

開場日数・使用日数:[日]、件数:[件]、利用率:[%](使用日数/開場日数)、利用人員:[人]

利用台数:[台]

月	大ホール				中ホール				展示室				会議室等				合計		駐車場 利用 台数			
	開場 日数	使用 日数	件数	利用率	開場 日数	使用 日数	件数	利用率	開場 日数	使用 日数	件数	利用率	開場 日数	使用 日数	件数	利用率	利用人員	件数				
4月	30	8	8	26.7%	4,762	30	10	8	33.3%	1,058	30	5	1	16.7%	65	60	15	62	247	79	6,132	395
5月	31	7	4	22.6%	2,735	31	8	5	25.8%	549	31	10	4	32.3%	325	62	14	35	230	48	3,839	268
6月	30	6	6	20.0%	4,555	30	10	7	33.3%	1,523	30	12	6	40.0%	976	60	11	25	210	44	7,264	486
7月	31	21	21	67.7%	17,268	31	14	11	45.2%	2,893	31	9	5	29.0%	1,913	62	30	94	2,157	131	24,231	841
8月	30	13	5	43.3%	3,450	30	11	5	36.7%	997	30	18	8	60.0%	1,114	60	29	157	809	175	6,370	542
9月	30	9	6	30.0%	8,390	30	10	8	33.3%	1,449	30	17	7	56.7%	1,079	60	19	54	340	75	11,258	577
10月	31	12	8	38.7%	7,509	31	11	7	35.5%	1,257	31	15	6	48.4%	1,410	62	24	155	452	176	10,628	763
11月	30	11	7	36.7%	6,138	30	9	8	30.0%	847	30	21	9	70.0%	1,132	60	31	147	664	171	8,781	701
12月	28	13	6	46.4%	8,361	28	9	6	32.1%	2,160	28	10	5	35.7%	2,477	56	20	64	839	81	13,837	731
1月	28	4	3	14.3%	1,901	28	5	5	17.9%	484	28	2	1	7.1%	37	56	17	43	240	52	2,662	189
2月	28	3	3	10.7%	4,747	28	3	3	10.7%	230	28	1	1	3.6%	26	56	16	51	232	58	5,235	282
3月	31	7	5	22.6%	3,361	31	7	7	22.6%	880	31	12	3	38.7%	386	62	22	69	578	84	5,205	405
合計	358	114	82	31.8%	73,177	358	107	80	29.9%	14,327	358	132	56	36.9%	10,940	716	248	956	6,998	1,174	105,442	6,180

※会議室等については、会議室の使用日数及び楽屋等のその他施設の使用日数を合算して算出。そのため、全体的な利用率は算出せず。

令和5年度 下関市生涯学習プラザ 利用状況

開館日数・使用日数:[日]、件数:[件]、利用率:[%](使用日数/開館日数)、利用人員:[人]

利用台数:[台]

月	大ホール				小ホール				多目的ホール				諸室				合計		駐車場 利用 台数			
	開館 日数	使用 日数	件数	利用率	開館 日数	使用 日数	件数	利用率	開館 日数	使用 日数	件数	利用率	開館 日数	使用 日数	件数	利用率	利用人員	件数				
4月	30	16	18	53.3%	6,835	19	21	21	63.3%	4,778	24	30	30	80.0%	3,995	30	381	91	3,748	450	19,356	10,639
5月	31	12	13	38.7%	3,001	13	13	13	41.9%	1,326	25	33	33	80.6%	1,123	31	295	295	2,354	354	7,804	10,481
6月	30	10	11	33.3%	2,351	10	11	11	33.3%	861	24	34	34	80.0%	1,056	30	317	317	2,387	373	6,655	10,660
7月	31	15	17	48.4%	5,842	15	17	17	48.4%	1,109	30	39	39	96.8%	2,070	31	442	442	4,000	515	13,021	12,361
8月	31	19	20	61.3%	2,626	15	17	17	48.4%	1,037	23	32	32	74.2%	961	31	428	428	3,556	497	8,180	12,117
9月	29	9	10	31.0%	2,734	8	10	10	27.6%	474	22	30	30	75.9%	959	29	394	394	3,073	444	7,240	11,055
10月	31	15	16	48.4%	5,350	17	17	17	54.8%	1,835	28	37	37	90.3%	1,157	31	444	444	6,181	514	14,523	11,080
11月	30	13	13	43.3%	3,152	19	22	22	63.3%	1,549	29	37	37	96.7%	1,570	30	436	436	4,118	508	10,389	10,392
12月	28	14	15	50.0%	5,422	13	16	16	46.4%	1,786	24	30	30	85.7%	1,887	28	373	373	4,238	434	13,333	9,484
1月	28	11	14	78.6%	4,010	10	13	13	35.7%	1,402	18	24	24	64.3%	1,120	28	332	332	2,623	383	9,155	9,932
2月	28	19	19	67.9%	4,157	12	15	15	42.9%	1,482	24	33	33	85.7%	1,338	28	408	408	3,891	475	10,868	11,085
3月	31	19	19	61.3%	4,969	18	23	23	58.1%	1,878	24	35	35	77.4%	1,481	31	393	393	2,903	470	11,231	12,101
合計	358	172	185	50.0%	50,449	169	195	195	47.2%	19,517	295	394	394	82.4%	18,717	358	4,643	4,643	43,072	5,417	131,755	131,387

※1月9日～1月22日については、大ホール舞台機構更新工事に伴い大ホール使用不可となる。大ホール利用率は使用可能日数14日で算出。

※諸室については、学習室のほかにも練習室、会議室等もあり、全体的な利用率は算出せず。

令和5年度 下関市立近代先人顕彰館 利用状況

開館日数・使用日数:[日]、件数:[件]、使用率:[%](使用日数／開館日数)、利用人員・観覧者数・入館者数・利用者数:[人]

月	開館日数	ミニホール				田中絹代記念館	田中絹代ぶんか館	中庭
		使用日数	件数	使用率	利用人員	観覧者数	入館者数	利用者数
4月	22	16	17	72.7%	241	127	503	0
5月	21	12	14	57.1%	191	145	436	0
6月	22	13	14	59.1%	169	149	425	0
7月	23	18	22	78.3%	325	160	647	0
8月	21	18	22	85.7%	225	140	598	0
9月	22	21	19	95.5%	223	159	555	0
10月	22	16	17	72.7%	401	163	701	0
11月	21	17	18	81.0%	179	186	1,512	12
12月	19	17	22	89.5%	205	100	555	0
1月	19	17	19	89.5%	176	107	386	0
2月	21	12	14	57.1%	261	183	593	0
3月	23	17	16	73.9%	264	162	592	0
合計	256	194	214	75.8%	2,860	1,781	7,503	12

事業報告の附属明細書

令和5年度事業報告においては、一般社団法人及び一般財団法人に関する法律施行規則第34条第3項に規定する附属明細書は、「事業報告の内容を補足する重要な事項」が存在しないため作成しない。