

## 令和7年度 事業報告書

### 1. 地域の文化芸術の振興を図る事業（下関市民会館）

#### 事業概要

市民会館を拠点として、財団が行う主催事業により文化芸術を鑑賞することや、文化活動に参加することなどを通じて市民に文化芸術に触れる機会を提供するとともに、文化芸術活動を奨励、推進するため、主催事業以外に共催、後援、広報等により側面から支援するなど、文化芸術の振興に努めました。

#### (1) 主催公演等

市民が文化芸術に触れる機会を提供し、心豊かな生活の向上に寄与するとともに市民の自主的かつ創造的な文化活動を支援・促進するために音楽等様々なジャンルの公演を開催しました。令和7年度は、19事業46公演を開催しました。

##### ア. 市民への鑑賞の機会の提供

ディズニー・ワールド・ビート、ウクライナ国立バレエ公演、七代目三遊亭円楽襲名披露興行、千住真理子コンサート、辻本茂雄還暦特別公演、世良公則・宇崎竜童コンサート、第七回しものせき落語まつり、第24回市民会館名画劇場等23公演を開催しました。

##### イ. 青少年育成のための文化事業

###### I. 下関市内の小・中学校でのコンサート及び演劇等の開催

下関市内の小・中学校15校を対象に、劇団民話芸術座の演劇や金管五重奏演奏会等17公演を開催しました。

###### II. ファミリーコンサートの開催

橋元才平翁記念ファミリーコンサートは、今回で28回目を迎え、チェロ・長谷川陽子、マリンバ・出田りあ、ピアノ・中野翔太による室内楽に加えて、早稲高等学校吹奏楽部の共演によるコンサートを開催しました。

国内外で活躍する3人の演奏、マリンバと子ども達による吹奏楽とのコラボレーションは、多くの来場者に大変好評を博しました。

##### ウ. より多くの人々に文化芸術に触れる機会を提供するための地域公演

地域の人々に文化芸術を届けるため、やすらガーデンでの歌声喫茶や福祉施設第二くすの園でのクラシックギターコンサート等を開催しました。また、下関市役所ロビーでは、マンドリン・ピアノコンサート、市民オーケストラトリオコンサートを開催しました。

#### (2) 体験活動等

舞台芸術の魅力をより身近なものとするため、体験学習講座2事業を3回開催しました。市内の中高演劇部を対象に大ホールでの舞台技術の習得を通して、ホールに興味と理解を深めていただくための演劇ワークショップ〈ステージ編〉や、大ホールでの演奏体験及び音楽コンクールの事前練習としてみんなのオン・ステージを開催しました。

### (3) 特別文化交流事業

朝鮮通信使行列再現事業を開催しました。

#### ア. 2025 朝鮮通信使行列再現

令和7年8月23日(土)釜山広域市民と下関市民174名による朝鮮通信使行列再現を実施しました。

行列は姉妹都市ひろばを出発し、馬関まつりの会場となっているカモンワープ、唐戸ドーム、下関市役所前及び海峡メッセ下関前から海峡ゆめ広場まで行進し、祭りの賑わい創出に貢献するとともに、多くの市民や観光客に400年前の歴史絵巻を伝えることができました。

#### イ. 日韓文化交流公演2025 下関・釜山ふれあいステージ

令和7年8月24日(日)釜山広域市及び下関市の文化団体による文化交流公演を市民会館大ホールで開催しました。釜山広域市側から国楽演奏団体ヒャンピ、ロブアートカンパニー、東菜野遊保存会、釜山ブンムルペサムルノリの約60人、下関市側から本村小学校平家踊りを受け継ぐ子の会、KAYO モダンバレエスタジオの約50人が参加して、華やかなステージを繰り上げました。

#### ウ. 朝鮮通信使衣装及びおもてなし料理の展示

日韓文化交流公演に併せて市民会館大ホールロビーにて、朝鮮通信使行列の衣装及び「下関ご馳走一番」と言われた400年前のおもてなし料理を展示しました。

### (4) 施設貸与事業

当財団が主催公演において施設を利用するほかに、市内の高等学校による吹奏楽の定期演奏会、また、文化協会をはじめとする地域の文化活動団体による発表の場として各施設を貸与することにより、地域における文化芸術の振興に努めました。さらに、これらの文化活動の活性化及び推進のため、財団が各文化活動団体との共催や後援等の方法で側面から支援するとともに、情報発信基地としての役割を果たすため、ホームページの充実をはじめ、SNS(X、Instagram、YouTube)の活用、毎月発行の情報誌「かるちゃあ GUIDE」、市報、新聞、タウン情報誌等により文化団体の活動状況を広く市民に紹介するなど、広報による支援も行いました。

### (5) 文化芸術の拠点施設の管理運営事業

施設の効率的な運用や利用者及び地域住民の利便等を図る目的で、(4)以外でも施設を貸与するとともに、複数の自動販売機の設置や他団体チケットの取扱い業務を行いました。また、安全で円滑な管理運営を行うため、舞台・電気・空調・防災等の諸設備の保守点検や有資格者による月例点検の実施に加え、館内外環境保全のため、空気環境測定・害虫駆除・庭園樹木の剪定・除草及び感染症防止対策として消毒液の設置等を実施し、万全な維持管理に努めました。

## 2. 地域の文化芸術及び生涯学習の振興を図る事業（下関市生涯学習プラザ）

### 事業概要

生涯学習プラザの各ホールや諸室を活用して、財団が行う主催事業により文化芸術及び生涯学習に触れる機会を提供するとともに、市民自らが行う文化芸術及び生涯学習活動の

ための場を提供することにより、地域における文化芸術及び生涯学習の振興に努めました。

(1) 主催公演等

生涯学習プラザの「海」・「風」・「宙」のホールにおいて、市民が文化芸術に触れる機会を提供し、心豊かな生活の向上に寄与するとともに、市民の自主的かつ創造的な文化活動を支援・促進するためにコンサートを開催しました。令和7年度は、4事業11公演を開催しました。

ア. 市民への鑑賞の機会の提供

こども♪クラシック、宝くじまちの音楽会南こうせつコンサート、友の会イベントを開催しました。

イ. より多くの人々に文化芸術に触れる機会を提供するための音楽等の公演の開催

エントランス等のパブリックスペースを有効活用して、催事等の広報宣伝に努めました。また、にぎわいの創出事業として、宙のホール及び料理教室にて講座フェスタ・ぶらフェス、宙のホール等にて懐かしの路面電車上映会及びパネル展、海のホールホワイエにて下関ブラソオーケストラミニコンサートを開催し、生涯学習プラザを中心とした交流人口の増加に努めました。

(2) 体験活動等

舞台芸術の魅力をより身近なものとするため、体験学習講座5事業を6回開催しました。市内の高校演劇部を対象に、舞台機構、照明音響設備等の講義と実技指導を交えた演劇ワークショップや、普段は見ることのできない海のホール・風のホールの舞台裏を公開するバックステージツアーを開催しました。また、海のホールにおいてスタインウェイピアノの演奏体験ができるLet's Play スタインウェイや持ち込み楽器を使用して気軽に演奏体験できるLet's Enjoy ミュージック等を開催しました。

(3) 生涯学習事業

和室、料理教室、工作工芸室、宙のホール等を有効活用して、幅広い年齢層の市民を対象に、下関市内外の講師を招聘して11事業30講座を開催しました。シーグラスアート教室、幼児リトミック教室、郷土料理教室、昔遊び教室、文化協会との連携教室のほか、中央図書館、人類学ミュージアムとの連携講座や、「人生100年時代」、「SDGs」、「スマートシティ」の講習会を開催しました。また、生涯学習活動における日頃の学習成果発表及び相互交流と研鑽の場としてドリームシップ祭を開催しました。

(4) 施設貸与事業

当財団が主催公演及び生涯学習講座において施設を利用するほかに、市内の小・中学校、高等学校による吹奏楽・管弦楽等の練習や定期演奏会及び文化協会をはじめとする地域の文化活動団体による発表の場として、また、地域の生涯学習団体による学習・発表の場として各ホール・諸室を貸与することにより、地域における文化芸術及び生涯学習の振興に努めました。さらに、これらの活動推進のため、財団が関係諸団体との共催・後援等の方法で側面から支援するとともに、情報発信基地としての役割を果たすため、ホームページの充実をはじめ、SNS (X、Instagram) の活用、毎月発行の情報誌「ぶらいふ」等により文化団体及び生涯学習団体の活動状況を広く市民に紹介し、その活動の支援を行いました。

(5) 文化芸術及び生涯学習の拠点施設の管理運営事業

施設の効率的な運用や利用者及び地域住民の利便等を図る目的で、(4) 以外でも施設を貸与するとともに、レストラン、複数の自動販売機及びコイン式コピー機の設置や他団体チケット取扱い業務を行いました。また、安全で円滑な管理運営を行うため、舞台・電気・空調・防災等の諸設備の保守点検や有資格者による月例点検の実施に加え、中央図書館を含めた館内外環境保全のため、空気環境測定・害虫駆除・植栽保守管理及び感染症防止対策として消毒液の設置等を実施し、万全な維持管理に努めました。

3. ふるさとの文化芸術の普及振興に関する事業（下関市立近代先人顕彰館）

事業概要

近代先人顕彰館は、博物館機能を有する施設として、展示や資料の調査・収集を行うほか、施設の貸与及びふるさと文化事業を実施し、下関が輩出した文学、芸能における先人の功績を顕彰するとともに、地域の文化芸術活動の振興に寄与するため、文化情報の発信に努めました。

(1) 博物館等の展示

映画女優「田中絹代」を核とし、文学・音楽・芸能において優れた業績を収めた下関とゆかりの深い先人たちの、調査・研究による展示や、電子データの蓄積により、市民に歴史や文化に対する理解を深めていただけるよう努めました。

ア. ふるさと文学館

所蔵品展を次のとおり開催し、下関にゆかりのある作家とその作品及び下関が描かれている作品の紹介を行いました。

【企画展】

「古川薫生誕100年」

地域に根差し活動を続けた直木賞作家・古川薫の歴史・時代小説を中心に作品を紹介

【所蔵品展】

「田中慎弥デビュー20年」

デビュー20年を迎えた田中慎弥の挑戦と栄光の軌跡を直筆原稿を中心に紹介

【エントランス特別展】

「サンダカン・銀熊賞受賞50年」

田中絹代のベルリン国際映画祭・銀熊賞受賞50年を記念した特別展

「映画監督田中絹代～『女ばかりの夜』フランス教育界が教科書に採用」

田中絹代監督作品『女ばかりの夜』がフランス映像教育プログラムに採用されたことに伴い、本プログラム用パンフレット等を展示

「追悼 映画監督佐々部清」

佐々部清監督が生涯抱き続けたふるさとへの想いに触れる特別展

## イ. 田中絹代記念館

女優田中絹代の1,000点余にもものぼる遺品や、膨大な写真・映画資料等により次の所蔵品展・特別展を開催し、田中絹代らの功績を顕彰しました。

### 【所蔵品展】

「先帝祭・成瀬巳喜男監督生誕120年」「絹代の渡米」「絹代の思い出」

### 【特別展】

- ・戦後80年企画「黙するしかなかった時代に」
- ・「林伊佐緒遺品展」

### 【田中絹代監督作品所蔵品展】

日本映画史上に輝いた女優・田中絹代。女優として大成した彼女が、映画監督として残した6本の作品の解説のほか、所蔵品や女性監督の草分けとして様々なエピソードを通年で紹介

### 【常設展】

「平成の before after」

## (2) 資料の調査及び収集事業

下関ゆかりの人物及び作品等の調査、資料の収集、寄託及び寄贈、資料の収集保管、電子データの充実を図るとともに、展示紹介を行いました。

## (3) ふるさと文化事業

田中絹代とつながりの深い女優や監督作品の映画鑑賞会、絵手紙教室、紅茶教室、童謡のおもしろ塾、夏休み特別講座、田中絹代ぶんか館ミニコンサート・展示会の開催、関門海峡キャンドルナイト参加等、市民が文化芸術に触れる機会を提供し、市民の文化活動の活性化に努めました。

## (4) 施設貸与事業

地域の文化団体等に各種文化活動、会議や講座等の場として施設を貸与することにより、市民が様々な文化に触れ、知識や教養を深めることで地域の文化芸術の振興を図りました。

## (5) ふるさとの文化芸術の拠点施設の管理運営事業

温湿度の調整や害虫駆除のための燻蒸を実施し、収蔵品及び展示資料等の保全管理を適切に行いました。さらに、電気・空調・給排水・防災等各設備の保守点検及び感染症防止対策として消毒液の設置等を実施し、安全で快適な環境の維持に努めるとともに、文化財保護の観点から機械警備、監視装置によるセキュリティも含め建物の維持管理に努めました。

令和7年度 文化事業実施報告書(下関市民会館)

事業名	催物名	公演回数	公演日	会場	入場料	公演種目	入場者数
<b>主催公演等 ア. 市民への鑑賞の機会の提供</b>							
	ディズニー・ワールド・ビート 2025	1回	4月13日(日)	大ホール	S席 8,900円 A席 7,600円 SS席 12,000円 学生席 2,000円	クラシック	満席
	出張！なんでも鑑定団in下関	1回	5月25日(日)	大ホール	無料	公開番組	満席
	ウクライナ国立バレエ 「スペシャル・セレクション2025」	1回	7月18日(金)	大ホール	7,500円	バレエ	359
	三遊亭玉楽改 七代目三遊亭円楽襲名披露興行	1回	7月20日(日)	大ホール	5,000円	落語	400
	薬師丸ひろ子 Concert Tour 2025 ～はるか～	1回	9月11日(木)	大ホール	11,000円	ポップス	満席
	ハラミちゃん全国ピアノツアー2025 ～あなたの街に名曲お届けするぬ！～	1回	9月15日(月・祝)	大ホール	一般ハズ定食券 7,300円 こども学生割引 6,300円 特上ハズ定食券 9,800円 極上ハズ定食券 29,000円	クラシック	1,147
	令和7年度 優秀映画鑑賞推進事業 第24回 市民会館名画劇場	4回	9月22日(月) 23日(火・祝)	大ホール	1日券 500円	映画	延べ443
	梅沢富美男・研ナオコ 夢の共演	2回	10月28日(火)	大ホール	7,800円	歌謡ショー	①1,380 ②1,048
	プレ55周年 イルカコンサート～あいのたね♡まこう！～	1回	11月3日(月・祝)	大ホール	7,000円	ポップス	574
	デビュー50周年記念 千住真理子 ヴァイオリン・リサイタル	1回	11月15日(土)	大ホール	一般 3,500円 高校生以下 1,000円	クラシック	838
	辻本茂雄 選暦特別公演記念ツアー 吉本新喜劇 & バラエティショー in 下関	2回	11月24日(月・休)	大ホール	6,500円	お笑い	満席
	T-BOLAN LAST LIVE TOUR 2025-2026 終章 SING THE BEST HIT JOURNEY 47	1回	1月18日(日)	大ホール	8,800円	ポップス	1,354
	第七回 しものせき落語まつり	1回	1月24日(土)	中ホール	一般 1,000円 学生 500円	落語	202
	笑顔のおてつだい バリアフリーコンサート アコム“みる”コンサート物語『ピーター・パン』	1回	2月14日(土)	大ホール	無料	クラシック 影絵劇	569
	スターダスト☆レビュー 45周年ツアー2025～27「星屑冒険王」	1回	2月21日(土)	大ホール	8,800円	ポップス	満席
	笑いイチ in 下関	2回	3月1日(日)	大ホール	4,500円	お笑い	①満席 ②1,300
	世良公則 KNOCK KNOCK 2026 with 宇崎竜童	1回	3月27日(金)	大ホール	6,500円	ポップス	735
<b>主催公演等 イ. 青少年育成のための文化事業</b>							
	学校公演 山口ミュージックアカデミー「アコーディオン演奏鑑賞・演奏体験」	1回	6月30日(月)	本村小	一部負担有	クラシック	38
	学校公演 下関邦舞連盟 「見て！聞いて！踊る！日本舞踊の魅力ワークショップ」	1回	10月14日(火)	豊田中	一部負担有	舞踊	54
	学校公演 たをやめオルケスタ「ビッグバンド」	1回	11月10日(月)	勝山中	一部負担有	ジャズ	572
	学校公演 たをやめオルケスタ「ビッグバンド」	1回	11月11日(火)	長府中	一部負担有	ジャズ	418
	学校公演 たをやめオルケスタ「ビッグバンド」	1回	11月11日(火)	日新中	一部負担有	ジャズ	285
	学校公演 広島交響楽団「金管五重奏」	1回	11月13日(木)	名陵中	一部負担有	クラシック	113
	学校公演 広島交響楽団「金管五重奏」	1回	11月13日(木)	山の田中	一部負担有	クラシック	399
	学校公演 伊東まさ子・岸本義輝・山根浩志 「ヴァイオリン・チェロ・ピアノ トリオコンサート」	2回	11月18日(火)	養治小	一部負担有	クラシック	101
	学校公演 ウイングアンサンブル「ラテンバンド」	1回	11月18日(火)	岡枝小	一部負担有	ラテン	112
	学校公演 ウイングアンサンブル「ラテンバンド」	1回	11月21日(金)	長府小	一部負担有	ラテン	408
	学校公演 劇団民話芸術座「雨ふり小僧」	1回	11月21日(金)	菊川中	一部負担有	演劇	191
	学校公演 プラスギス「クラシックで遊ぶ『音楽実験室』」	2回	12月5日(金)	川中小	一部負担有	クラシック	584
	学校公演 権上康志カルテット「ジャズ演奏・ワークショップ」	1回	12月10日(水)	長成中	一部負担有	ジャズ	234
	学校公演 音楽の地産地消コンサート ギターデュオコンサート	1回	11月5日(水)	吉田小	無料	クラシック	27
	学校公演 音楽の地産地消コンサート ギター&フルートコンサート	1回	11月8日(土)	豊田下小	無料	クラシック	31
	橋元才平翁記念 第28回ファミリーコンサート 長谷川陽子・出田りあ・中野翔太 トリオリサイタル	1回	3月15日(日)	大ホール	一般 2,500円 高校生以下 1,000円	クラシック	725

令和7年度 文化事業実施報告書(下関市民会館)

事業名	催物名	公演回数	公演日	会場	入場料	公演種目	入場者数
<b>主催公演等 ウ. より多くの人々に文化芸術に触れる機会を提供するための地域公演</b>							
	地域公演 懐かしの歌声喫茶 in やすらガーデン	1回	4月27日(日)	やすらガーデン	無料	歌声喫茶	140
	地域公演 なかべ学院コミュニケーションコンサート	1回	11月25日(火)	角倉小	無料	クラシック	251
	地域公演 くすの園コンサート	1回	2月10日(火)	第二くすの園	無料	クラシック	90
	コンサートinシティホール「マンドリン&ピアノデュオコンサート」 高橋和彦・夏川由紀乃	1回	9月10日(水)	市役所ロビー	無料	クラシック	140
	コンサートinシティホール「クリスマスライブコンサート」 下関市民オーケストラトリオ	1回	12月24日(水)	市役所ロビー	無料	クラシック	210
<b>体験活動等</b>							
	みんなのオン・ステージ2025 響け大ホール！輝け自分!!	2回	12月6日(土) 7日(日)	大ホール	参加料 500円 (1区分)	演奏体験	113
	演劇ワークショップ(ステージ編)	1回	3月24日(火)	大ホール	無料	舞台体験	34
<b>特別文化交流事業</b>							
	2025朝鮮通信使行列再現	1回	8月23日(土)	馬関まつり会場	-	行列再現	-
	日韓文化交流公演2025 下関・釜山ふれあいステージ	1回	8月24日(日)	大ホール	無料	交流公演	700
<b>施設貸与事業</b>							
	2025下関少年少女合唱隊 47th スプリングチャリティーコンサート	1回	4月26日(土)	大ホール	999円	合唱 ミュージカル	850
	第34回 下関市民オーケストラ定期演奏会	1回	5月18日(日)	大ホール	一般 1,500円 学生 500円	オーケストラ	700
	令和7年度 NHK全国学校音楽コンクール 課題曲講習会〔小学校の部〕	1回	6月1日(日)	大ホール	無料	合唱講習会	480
	第95回 懐かしの歌声喫茶	1回	6月17日(火)	中ホール	800円	歌声喫茶	275
	第96回 懐かしの歌声喫茶	1回	9月16日(火)	中ホール	800円	歌声喫茶	280
	プリヂェストン吹奏楽団久留米 「下関チャリティーコンサート2025」	1回	9月19日(金)	大ホール	700円	吹奏楽	1,400
	第97回 懐かしの歌声喫茶	1回	12月16日(火)	中ホール	800円	歌声喫茶	243
	第4回 山口県高等学校軽音楽コンテスト	1回	12月26日(金)	中ホール	500円	バンドコンテスト	236
	第98回 懐かしの歌声喫茶	1回	3月17日(火)	中ホール	800円	歌声喫茶	269
	2026下関少年少女合唱隊 48th スプリングチャリティーコンサート	1回	3月20日(金・祝)	大ホール	999円	合唱 ミュージカル	850
	第33回 下関地区高等学校演劇連盟 合同公演	1回	3月25日(水)	大ホール	無料	演劇	380

令和7年度 文化事業実施報告書(下関市生涯学習プラザ)

事業名	催物名	公演回数	公演日	会場	入場料	公演種目	入場者数
<b>主催公演等 ア. 市民への鑑賞の機会の提供</b>							
	こども♪クラシック2025 デュエットで旅する音の世界	1回	12月13日(土)	海のホール	無料	クラシック 子ども向け	249
	宝くじまの音楽会 「南こうせつwithウー・ファン 心のうたコンサート」	1回	2月11日(水・祝)	海のホール	2,000円	ポップス	満席
	下関市文化振興財団 友の会イベントVol.4 サントアートコンサート ピアノと砂のファンタジー「アラビアンナイト」	1回	2月28日(土)	海のホール	一般 2,000円 小学生 500円	クラシック	412
<b>主催公演等 イ. より多くの人々に文化芸術に触れる機会を提供するための音楽等の公演の開催</b>							
	にぎわいの創出事業 講座フェスタ ぶらフェス2025	1回	7月13日(日)	宙のホール 料理教室	無料	ワークショップ	宙802 料理325
	にぎわいの創出事業 下関プラス・オーケストラ フルート・ファゴット・マリンバミニコンサート	1回	5月13日(火)	海のホール ホワイエ	無料	クラシック	96
	にぎわいの創出事業 「懐かしの路面電車」上映会	5回	3月20日(金・祝)	宙のホール	無料	上映会	延べ160
	にぎわいの創出事業 「懐かしの路面電車」パネル展	1回	3月6日(金) ～20日(金・祝)	コミュニティスペース	無料	展示	延べ2,760
<b>体験活動等</b>							
	Let's Dance オン・ステージ	1回	6月8日(日)	海のホール	参加料 2,000円 (1区分 50分)	舞台体験	60名 2区分
	演劇ワークショップ	1回	7月28日(月)	海のホール	無料	舞台体験	80名(6校)
	海・風のホール バックステージツアー2025	1回	8月19日(火)	海のホール 風のホール	無料	舞台体験	13
	Let's Play スタインウェイ ♪	2回	9月6日(土) 7日(日)	海のホール	参加料 2,000円 (1区分 50分)	演奏体験	20名 14区分
	Let's Enjoy ミュージック ♪	1回	10月4日(土)	海のホール	参加料 2,000円 (1区分 50分)	演奏体験	14名 4区分
<b>生涯学習事業</b>							
	鳥のシーグラスアートをつくろう	1回	5月24日(土)	工作工芸室	受講料 500円 材料費 1,500円	手工芸	8
	幼児向けリトミック	1回	5月26日(月)	宙のホール	受講料 500円	運動 音楽	8組16名
	人生100年時代を生きる 第9回 「今から防ごう！認知症予防」	1回	6月20日(金)	学習室1	無料	講習	26
	SDGsを考える持続可能なよりよい社会づくり 第9回 「大規模地震 その時あなたはどうかする？～菊川活断層と南海トラフに備えて～」	1回	7月4日(金)	学習室1	無料	講習	29
	他館連携事業 土井ヶ浜遺跡人類学ミュージアム 自然人類学体験講座 「ホネホネウォッチング」	1回	8月7日(木)	工作工芸室	無料	講習	9
	下関市が目指す魅力的なまちづくり ～スマートシティ推進の取組み～	1回	9月26日(金)	学習室1	無料	講習	12
	季節を味わうふるさと料理教室	1回	11月29日(土)	料理教室	受講料 500円 材料費 1,200円	料理	18
	体にやさしいおやつ作り	1回	1月25日(日)	料理教室	受講料 500円 材料費 1,000円	料理	11
	下関市立中央図書館連携 ねこの日によむ絵本とパンづくり	1回	2月22日(日)	中央図書館 料理教室	受講料 500円 材料費 800円	料理	23
	みんなで遊ぼう昔遊び ～けん玉・紙風船ラリー～	1回	3月22日(日)	和室	無料	生活文化	12
	下関市文化協会連携事業 はじめての○○○教室	20回	通年	宙のホール 各諸室	無料	舞踊 ほか	165
	第15回 ドリームシップ祭り	1回	10月18日(土) 19日(日)	全館	無料	成果発表	延べ11,228
<b>施設貸与事業</b>							
	下関市民合唱団 創立70周年記念演奏会	1回	6月29日(日)	海のホール	1,000円	合唱	335
	第28回 ポピュラーピアノコンサート	1回	8月3日(日)	海のホール	無料	ピアノコンクール	350
	下関ウインドアンサンブル 第52回定期演奏会	1回	8月9日(土)	海のホール	1,000円	吹奏楽	300

令和7年度 文化事業実施報告書(下関市立近代先人顕彰館)

事業名	催事名	回数	会期	会場	入場者数
<b>博物館等の展示</b>					
	展示 企画展 「古川薫生誕100年」	—	4月3日(木)～9月29日(月)	ふるさと文学館	3,215
	展示 後期所蔵品展 「田中慎弥デビュー20年」	—	10月2日(木)～3月30日(月)	ふるさと文学館	3,579
	展示 所蔵品展 「先帝祭・成瀬巳喜男監督生誕120年」	—	4月1日(火)～6月30日(月) 前年度から継続	田中絹代記念館	506
	展示 前期所蔵品展 「絹代の渡米」	—	7月3日(木)～12月27日(土)	田中絹代記念館	912
	展示 後期所蔵品展 「絹代の思い出」	—	1月5日(月)～3月31日(火)	田中絹代記念館	433
	展示 特別展 「サンダカン・銀熊賞受賞50年」	—	6月26日(木)～7月7日(月)	エントランス	213
	展示 特別展(戦後80年企画) 「黙するしかなかった時代に」	—	8月1日(金)～9月1日(月)	田中絹代記念館	154
	展示 特別展 「映画監督田中絹代～『女ばかりの夜』 フランス教育界が教科書に採用～」	—	12月4日(木)～12月27日(土)	エントランス	427
	田中絹代監督作品所蔵品展	—	通年 (特別展等期間を除く)	田中絹代記念館	1,698
	展示 特別展 「林伊佐緒遺品展」	—	1月29日(木)～2月16日(月)	田中絹代記念館	153
	開館記念行事 展示 特別展 「追悼 映画監督佐々部清」	—	2月5日(木)～2月16日(月)	エントランス	377
	展示 常設展 「平成のbefore after」	—	通年	3階休憩室・階段室	—
<b>ふるさと文化事業</b>					
	田中絹代ぶんか館 名画劇場	12回	毎月1回	ミニホール	782
	田中絹代ぶんか館 おもしろ塾	12回	通年	ミニホール	176
	田中絹代ぶんか館 ミニコンサート	3回	5月24日(土)、7月20日(日) 2月22日(日)	ミニホール	122
	田中絹代ぶんか館 展示会 「折り紙展」	1回	7月13日(日)～7月20日(日)	エントランス	267
	田中絹代ぶんか館 展示会 「絵手紙展」	1回	7月21日(月)～8月4日(月)	エントランス	372
	田中絹代ぶんか館 展示会 「アズ漫画☆イラスト展～温故知新～」	1回	10月11日(土)～10月26日(日)	エントランス	594
	夏休み特別講座	5回	7月27日(日)、31日(木)(2回) 8月7日(木)(2回)	ミニホール	110
	秋宵ヨガ	1回	10月18日(土)	ミニホール・屋上	5
	蓄音機によるレコードコンサート	2回	11月9日(日) 2月14日(土)	ミニホール	46
	山口フォトウォーク@赤間ヶ関2025	2回	10月12日(日) 11月23日(日・祝)	全館	73
	コスプレ赤間ヶ関2025	1回	10月19日(日)	全館	29
	ハロウィンお菓子街めぐり@赤間ヶ関	1回	10月26日(日)	エントランス	125
	関門海峡キャンドルナイト	1回	11月15日(土) 16日(日)	エントランス ミニホール・中庭	634
	顕彰館 友の会の集い／田中絹代生誕記念行事 戦後80年企画「陸軍」上映会	1回	11月22日(土)	ミニホール	29
	クリスマスミニコンサート 「クリスマスストーリー2025 クリスマスキャロル」	1回	12月19日(金)	ミニホール	29
	開館記念行事 追悼 佐々部清監督「カーテンコール」上映会	1回	2月11日(水・祝)	ミニホール	90
	山口フォトウォーク@赤間ヶ関写真展2025	1回	2月20日(金)～3月2日(月)	エントランス	278
	クラシックコンサート 「歌とピアノの弥生コンサート」	1回	3月29日(日)	ミニホール	36

※入場者数については、開催期間中または複数開催日がある場合はその合計の人数

#### 4. 機構

##### (1) 理事会・評議員会開催状況

###### 第1回理事会

開催年月日	令和7年5月9日（金曜日）
開催場所	下関市民会館 第1会議室
決議事項	①令和6年度 事業報告及び決算報告について ②公益財団法人下関市文化振興財団理事及び監事の次期候補者の決定について ③定時評議員会の招集の決定について
報告事項	理事長・常務理事の職務の執行の状況報告

###### 第1回評議員会

開催年月日	令和7年5月28日（水曜日）
開催場所	下関市生涯学習プラザ 会議室1
決議事項	①令和6年度 事業報告及び決算報告について ②公益財団法人下関市文化振興財団の役員及び評議員の選任について

###### 第2回理事会

開催年月日	令和7年5月28日（水曜日）
開催場所	書面による決議
決議事項	①公益財団法人下関市文化振興財団の代表理事（理事長）及び業務執行理事（常務理事）の選定について

###### 第3回理事会

開催年月日	令和8年2月26日（木曜日）
開催場所	下関市民会館 第2会議室
決議事項	①令和8年度 事業計画及び予算について ②令和8年度 資金調達及び設備投資の見込みについて ③公益財団法人下関市文化振興財団 諸規程の一部改正について ④評議員会の招集の決定について
報告事項	理事長・常務理事の職務の執行の状況報告

###### 第2回評議員会

開催年月日	令和8年3月27日（金曜日）
開催場所	下関市民会館 第2会議室
決議事項	①令和8年度 事業計画及び予算について ②令和8年度 資金調達及び設備投資の見込みについて ③公益財団法人下関市文化振興財団 諸規程の一部改正について

(2) 役員名簿 (令和8年3月31日現在)

役員一覧表

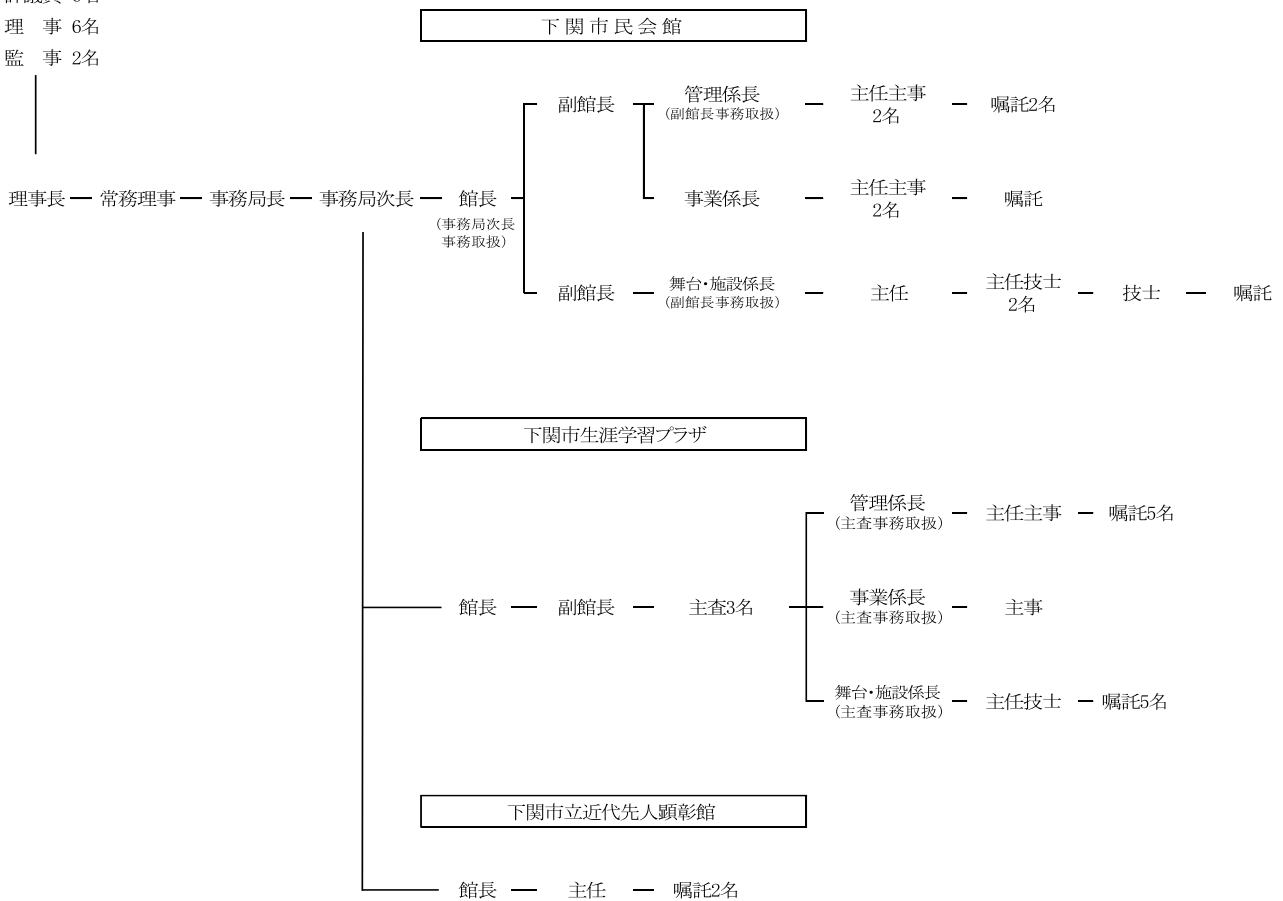
役 職	氏 名
理 事 長	佐 伯 和 也
常務理事	宇 野 隆 二
理 事	富 永 洋 一
同	足 立 俊 輔
同	磯 部 芳 規
同	田 中 一 博
監 事	河 井 義 正
同	藤 野 綾

評議員一覧表

役 職	氏 名
評 議 員	新 谷 惠
同	平 野 春 代
同	池 上 弘
同	肥 塚 敬 文
同	赤 堀 方 哉
同	島 崎 敏 幸

(3) 組織図 (令和8年3月31日現在)

評議員 6名  
理 事 6名  
監 事 2名



5. 文化施設の運営事業概要

(1) 施設使用許可業務

a, 利用件数調べ

[件]

市民会館	大ホール	中ホール	展示室	会議室等	合計
6年度 (A)	72	93	56	1,027	1,248
7年度 (B)	76	95	72	1,127	1,370
(B)／(A) %	105.56%	102.15%	128.57%	109.74%	109.78%

生涯学習プラザ	大ホール	小ホール	多目的ホール	諸室	合計
6年度 (A)	185	194	396	4,921	5,696
7年度 (B)	176	209	383	4,701	5,469
(B)／(A) %	95.14%	107.73%	96.72%	95.53%	96.01%

近代先人顕彰館	ミニホール	中庭			合計
6年度 (A)	193	2			195
7年度 (B)	207	2			209
(B)／(A) %	107.25%	100.00%			107.18%

b, 利用人員調べ

[人]

市民会館	大ホール	中ホール	展示室	会議室等	合計
6年度 (A)	73,144	17,316	13,188	10,059	113,707
7年度 (B)	82,635	18,827	15,345	11,504	128,311
(B)／(A) %	112.98%	108.73%	116.36%	114.37%	112.84%

生涯学習プラザ	大ホール	小ホール	多目的ホール	諸室	合計
6年度 (A)	52,835	17,196	18,517	49,511	138,059
7年度 (B)	48,306	17,020	18,302	49,492	133,120
(B)／(A) %	91.43%	98.98%	98.84%	99.96%	96.42%

近代先人顕彰館	ミニホール	田中絹代記念館	田中絹代ぶんか館	中庭		
6年度 (A)	3,194	2,037	7,641	22		
7年度 (B)	3,018	1,851	7,428	12		
(B)／(A) %	94.49%	90.87%	97.21%	54.55%		

(2) 施設使用料及び利用料金徴収業務

a, 使用料及び利用料金収入額調べ

[円]

市民会館 (使用料)	大ホール	中ホール	展示室	会議室等	附属設備	合計
6年度 (A)	8,465,331	1,981,569	1,727,558	1,381,635	12,020,090	25,576,183
7年度 (B)	8,943,322	2,074,411	2,100,165	1,350,802	12,290,580	26,759,280
(B)／(A) %	105.65%	104.69%	121.57%	97.77%	102.25%	104.63%

生涯学習プラザ (利用料金)	大ホール	小ホール	多目的ホール	諸室	附属設備	合計
6年度 (A)	7,385,860	2,096,926	1,757,424	10,888,270	18,630,317	40,758,797
7年度 (B)	8,455,209	2,297,011	1,485,820	11,294,230	18,571,300	42,103,570
(B)／(A) %	114.48%	109.54%	84.55%	103.73%	99.68%	103.30%

近代先人顕彰館 (使用料)	ミニホール	中庭	特別観覧			合計
6年度 (A)	101,700	0	26,910			128,610
7年度 (B)	106,740	200	14,920			121,860
(B)／(A) %	104.96%	0.00%	55.44%			94.75%

b, 減免日数調べ(芸術祭、文化事業を含む。)

[日]

市民会館	100%		50%		準備・リハーサル		学校・団体				計	
	6年度(A)	7年度(B)	6年度(A)	7年度(B)	30%		30%		20%		6年度(A)	7年度(B)
					6年度(A)	7年度(B)	6年度(A)	7年度(B)	6年度(A)	7年度(B)		
大ホール	62	65	4	13	16	10	7	10	0	0	89	98
(B)／(A) %	104.84%		325.00%		62.50%		142.86%		—		110.11%	
中ホール	32	37	6	6	15	16	9	11	0	0	62	70
(B)／(A) %	115.63%		100.00%		106.67%		122.22%		—		112.90%	
展示室	23	33	4	4	15	16	20	20	0	0	62	73
(B)／(A) %	143.48%		100.00%		106.67%		100.00%		—		117.74%	
会議室等	68	91	0	0	0	0	0	0	0	0	68	91
(B)／(A) %	133.82%		—		—		—		—		133.82%	
合計	185	226	14	23	46	42	36	41	0	0	281	332
(B)／(A) %	122.16%		164.29%		91.30%		113.89%		—		118.15%	

生涯学習プラザ	100%		50%		準備・リハーサル		学校・団体		計	
	6年度(A)	7年度(B)	6年度(A)	7年度(B)	30%		30%		6年度(A)	7年度(B)
					6年度(A)	7年度(B)	6年度(A)	7年度(B)		
大ホール	49	47	5	3	7	8	97	96	158	154
(B)／(A) %	95.92%		60.00%		114.29%		98.97%		97.47%	
小ホール	15	16	4	1	13	14	119	124	151	155
(B)／(A) %	106.67%		25.00%		107.69%		104.20%		102.65%	
多目的ホール	111	110	4	0	15	18	126	147	256	275
(B)／(A) %	99.10%		0.00%		120.00%		116.67%		107.42%	
諸室	518	539	32	1	0	0	678	693	1,228	1,233
(B)／(A) %	104.05%		3.13%		—		102.21%		100.41%	
合計	693	712	45	5	35	40	1,020	1,060	1,793	1,817
(B)／(A) %	102.74%		11.11%		114.29%		103.92%		101.34%	

近代先人顕彰館	ミニホール		中庭		計	
	100%		100%		6年度(A)	7年度(B)
	6年度(A)	7年度(B)	6年度(A)	7年度(B)		
ミニホール・中庭	53	52	3	2	56	54
(B)／(A) %	98.11%		66.67%		96.43%	

c, 減免額調べ

[円]

市民会館	大ホール	中ホール	展示室	会議室等	附属設備	合計
6年度(A)	14,018,163	1,143,353	403,891	1,454,188	4,196,400	21,215,995
7年度(B)	16,098,532	1,297,578	549,491	2,104,905	4,583,730	24,634,236
(B)／(A) %	114.84%	113.49%	136.05%	144.75%	109.23%	116.11%

生涯学習プラザ	大ホール	小ホール	多目的ホール	諸室	附属設備	合計
6年度(A)	6,302,056	791,297	881,201	2,962,386	4,122,833	15,059,773
7年度(B)	5,985,137	793,406	883,106	2,842,161	4,193,331	14,697,141
(B)／(A) %	94.97%	100.27%	100.22%	95.94%	101.71%	97.59%

近代先人顕彰館	ミニホール	中庭	特別観覧	合計
6年度(A)	53,820	500	0	54,320
7年度(B)	53,820	400	0	54,220
(B)／(A) %	100.00%	80.00%	—	99.82%

(3) 施設利用状況

令和7年度 下関市民会館 利用状況

開場日数・使用日数:[日]、件数:[件]、使用率:[%](使用日数/開場日数)、利用人員:[人]、利用台数:[台]

月	大ホール				中ホール				展示室				会議室等				合計		駐車場 利用 台数	
	開場 日数	使用 日数	件数	使用率	開場 日数	使用 日数	件数	使用率	開場 日数	使用 日数	件数	使用率	開場 日数	使用 日数	件数	使用率	利用人員	件数		利用人員
4月	30	4	3	13.3%	30	3	3	10.0%	30	3	3	10.0%	30	19	45	-	338	54	4,069	278
5月	31	9	5	29.0%	31	6	4	19.4%	31	14	6	45.2%	31	20	48	-	424	63	5,100	407
6月	30	9	6	30.0%	30	14	9	46.7%	30	19	9	63.3%	30	28	66	-	2,457	90	14,581	723
7月	31	18	14	58.1%	31	11	7	35.5%	31	16	6	51.6%	31	31	109	-	2,180	136	17,489	673
8月	31	9	4	29.0%	31	13	7	41.9%	31	12	4	38.7%	31	27	124	-	736	139	7,194	465
9月	29	9	6	31.0%	29	12	10	41.4%	29	13	8	44.8%	29	23	83	-	564	107	11,707	649
10月	31	11	8	35.5%	31	15	13	48.4%	31	17	8	54.8%	31	31	166	-	952	195	14,645	905
11月	30	17	11	56.7%	30	15	10	50.0%	30	24	8	80.0%	30	37	227	-	1,188	256	20,874	918
12月	28	12	6	42.9%	28	13	11	46.4%	28	13	8	46.4%	28	23	62	-	646	87	11,542	733
1月	28	2	2	7.1%	28	10	7	35.7%	28	9	3	32.1%	28	18	40	-	358	52	4,626	366
2月	26	4	4	15.4%	26	5	4	19.2%	26	10	4	38.5%	26	15	33	-	300	45	5,822	342
3月	31	10	7	32.3%	31	8	10	25.8%	31	18	5	58.1%	31	29	124	-	1,361	146	10,662	582
合計	356	114	76	32.0%	356	125	95	35.1%	356	168	72	47.2%	356	301	1,127	-	11,504	1,370	128,311	7,041

※会議室等については、会議室の使用日数及び菜室等のその他施設の使用日数を合算して算出。そのため、全体的な使用率は算出せず。

令和7年度 下関市生涯学習プラザ 利用状況

開場日数・使用日数:[日]、件数:[件]、使用率:[%](使用日数/開場日数)、利用人員:[人]、利用台数:[台]

月	大ホール				小ホール				多目的ホール				諸室				合計		駐車場 利用 台数	
	開場 日数	使用 日数	件数	使用率	開場 日数	使用 日数	件数	使用率	開場 日数	使用 日数	件数	使用率	開場 日数	使用 日数	件数	使用率	利用人員	件数		利用人員
4月	30	8	8	26.7%	30	14	16	46.7%	30	23	29	76.7%	30	30	345	-	2,592	398	7,439	9,497
5月	31	7	7	22.6%	31	16	17	51.6%	31	23	33	74.2%	31	31	343	-	2,562	400	7,168	9,691
6月	30	13	14	43.3%	30	10	10	33.3%	30	22	30	73.3%	30	30	389	-	3,306	443	7,953	9,785
7月	31	21	22	67.7%	31	16	18	51.6%	31	25	31	80.6%	31	31	471	-	7,566	542	18,935	11,368
8月	31	18	19	58.1%	31	17	20	58.1%	31	21	29	67.7%	31	31	418	-	3,226	486	9,871	10,633
9月	30	13	14	43.3%	30	17	18	56.7%	30	25	32	83.3%	30	30	400	-	3,832	464	10,839	10,244
10月	30	15	15	50.0%	30	19	20	63.3%	30	26	32	86.7%	30	30	459	-	7,846	526	17,784	9,894
11月	30	17	19	56.7%	30	17	19	56.7%	30	28	38	93.3%	30	30	444	-	5,152	520	12,498	9,729
12月	28	15	18	53.6%	28	16	18	57.1%	28	23	30	82.1%	28	28	350	-	3,029	416	9,187	8,303
1月	7	3	3	42.9%	28	13	15	46.4%	28	21	26	75.0%	28	28	353	-	2,891	397	6,191	9,038
2月	27	18	22	66.7%	27	17	20	63.0%	27	24	35	88.9%	27	27	368	-	4,612	445	15,307	9,578
3月	31	14	15	45.2%	31	13	18	41.9%	31	28	38	90.3%	31	31	361	-	2,878	432	9,948	7,131
合計	356	162	176	48.2%	357	186	209	52.1%	357	289	383	81.0%	357	357	4,701	-	49,492	5,469	133,120	114,891

※大ホール(1月6日～1月26日)については、舞台機構更新工事に伴う施設の貸借不可につき、大ホールの貸借可能日数により使用率を算出。

※諸室については、学習室のほかにも練習室、会議室等もあり、全体的な使用率は算出せず。

令和7年度 下関市立近代先人顕彰館 利用状況

開館日数・使用日数:[日]、件数:[件]、使用率:[%](使用日数/開館日数)、利用人員・観覧者数・入館者数・利用者数:[人]

月	開館日数	ミニホール				田中絹代記念館	田中絹代ぶんか館	中庭
		使用日数	件数	使用率	利用人員	観覧者数	入館者数	利用者数
4月	21	13	14	61.9%	198	113	472	0
5月	22	12	14	54.5%	241	151	515	0
6月	22	11	13	50.0%	222	242	564	0
7月	21	18	22	85.7%	388	123	680	0
8月	23	18	21	78.3%	224	150	550	0
9月	21	14	18	66.7%	156	123	434	0
10月	22	19	26	86.4%	260	173	809	0
11月	22	15	17	68.2%	190	235	1,302	10
12月	19	14	16	73.7%	234	108	440	0
1月	19	12	15	63.2%	227	103	450	0
2月	20	16	17	80.0%	402	199	661	0
3月	22	14	14	63.6%	276	131	551	2
合計	254	176	207	69.3%	3,018	1,851	7,428	12

## 事業報告の附属明細書

令和7年度事業報告においては、一般社団法人及び一般財団法人に関する法律施行規則第34条第3項に規定する附属明細書は、「事業報告の内容を補足する重要な事項」が存在しないため作成しない。